



مهندسی آب و فاضلاب

www.abfaeng.ir

جلوتر از دیگران حرکت کنید

اطلاعات آموزشی

اطلاعات فنی و مهندسی

اخبار روز آب و فاضلاب

اخبار استخدامی کارفرمایان



[T.me/mohandesifazelab](https://t.me/mohandesifazelab)



[Instagram.com/abfaeng](https://www.instagram.com/abfaeng)



جمهوری اسلامی ایران
وزارت نیرو

آیین نامه تشخیص صلاحیت
شرکت های بهره برداری و نگهداری از تأسیسات آب شرب

معاونت امور آب و آبفا
دفتر نظام های بهره برداری و حفاظت آب و آبفا
تیر ماه ۱۳۹۳



برون سپاری خدمات بهره‌برداری و نگهداری از تأسیسات آب و آبفا

آیین‌نامه تشخیص صلاحیت شرکت‌های بهره‌برداری و نگهداری از تأسیسات آب شرب

مقام تصویب کننده: وزیر نیرو

دریافت کنندگان سند:

- معاونت برنامه‌ریزی و نظارت راهبردی ریاست جمهوری
- معاونت امور آب و آبفای وزارت نیرو
- معاونت برنامه‌ریزی و امور اقتصادی وزارت نیرو
- شرکت مهندسی آب و فاضلاب کشور
- کلیه شرکت‌های آب و فاضلاب شهری و روستایی
- دفتر نظام‌های بهره‌برداری و حفاظت آب و آبفا وزارت نیرو
- دفتر فناوری اطلاعات وزارت نیرو
- دفتر توسعه مدیریت و تحول اداری وزارت نیرو

اسناد مرتبط:

- بند ج فصل چهارم نظام فنی و اجرایی کشور

فهرست مطالب

مقدمه.....	۳
۱. هدف.....	۴
۲. دامنه کاربرد.....	۴
۳. مسؤلیت‌ها.....	۴
۴. تعاریف و مفاهیم.....	۴
۵. شرایط عمومی تشخیص صلاحیت.....	۹
۶. عوامل مؤثر در تشخیص صلاحیت.....	۱۰
۷. روش محاسبه امتیازها.....	۱۱
۸. سایر ضوابط تشخیص صلاحیت.....	۱۳
۹. کمیسیون تشخیص صلاحیت.....	۱۳
۱۰. مراحل و مدارک مورد نیاز برای تشخیص صلاحیت.....	۱۵
۱۱. مقررات عمومی.....	۱۸
۱۲. بازنگری سند.....	۲۰
کنترل سند.....	۲۱
گردآورندگان و تأییدکنندگان سند.....	۲۲

مقدمه

توسعه و تداوم خدمت‌رسانی سامانه‌های تأمین و توزیع آب شرب، حفظ و صیانت از این سرمایه‌های عظیم ملی را از طریق بهره‌برداری، نگهداری و تعمیرات مطلوب توسط نیروهای متخصص، کارآمد، با تجربه، با اراده و با انگیزه‌های قوی و تجهیزات کافی و مدرن می‌طلبد.

با توجه به مراتب فوق و در راستای سیاست‌های اصل ۴۴ قانون اساسی و جهت‌گیری‌های وزارت نیرو مبنی بر برون سپاری فعالیت‌های بهره‌برداری، نگهداری و تعمیرات تأسیسات و تجهیزات صنعت آب و آبفا، آیین‌نامه‌های تشخیص صلاحیت شرکت‌های بهره‌برداری و نگهداری این تأسیسات و تجهیزات تهیه شده است. هدف این آیین‌نامه استفاده از توان بخش خصوصی برای پیشبرد اهداف صنعت آب و فاضلاب و سامان‌دهی ظرفیت‌های موجود می‌باشد.

فعالیت‌های مربوط به آب شرب به دو فرآیند کلی تولید و توزیع آب قابل تقسیم است. فرآیند تولید شامل استحصال، انتقال (پمپاژی یا ثقلی)، ذخیره سازی و تصفیه می‌باشد. موارد مذکور حکایت از گستردگی فعالیت‌ها داشته و نیاز به تخصص‌های مختلف را نشان می‌دهد. بر این اساس در این آیین‌نامه کلیه فعالیت‌های مربوط به بهره‌برداری و نگهداری از تأسیسات و تجهیزات آب به هفت رسته شامل چاه‌های آب شرب، آبگیر، تصفیه‌خانه آب، خطوط انتقال، ایستگاه‌های پمپاژ، مخازن، شبکه توزیع و انشعابات آب شرب و آب شیرین‌کن‌ها تقسیم شده است و برای هر رسته شش پایه در نظر گرفته شده است.

در این آیین‌نامه، ضمن تعریف واژگان و اصطلاحات مرتبط، شرایط احراز صلاحیت شرکت‌های متقاضی بهره‌برداری و نگهداری تأسیسات آب و نحوه محاسبه امتیاز عوامل مؤثر در تشخیص صلاحیت بیان شده است. همچنین گردش کار تشخیص صلاحیت و ترکیب کمیسیون مربوط و نمونه گواهینامه صلاحیت و در نهایت پرسش‌نامه تشخیص صلاحیت ارائه شده است.

شماره سند: ۱-ب س خ ب / آت ص ش ب ن ت آ ش تاریخ صدور: ۱۳۹۳/۴/۱۰ شماره بازنگری:	برون سپاری خدمات بهره‌برداری و نگهداری از تأسیسات آب و آبفا آیین‌نامه تشخیص صلاحیت شرکت‌های بهره‌برداری و نگهداری از تأسیسات آب شرب
---	---

۱. هدف

تشخیص صلاحیت شرکت‌هایی که توانایی انجام خدمات بهره‌برداری و نگهداری از تأسیسات و تجهیزات مرتبط با تولید و توزیع آب شرب را دارند.

۲. دامنه کاربرد

گستره این آیین‌نامه، تشخیص صلاحیت برای فعالیت‌های بهره‌برداری و نگهداری از تأسیسات و تجهیزات آب در زمینه‌های تولید و انتقال آب، ایستگاه‌های پمپاژ آب، تصفیه‌خانه‌های آب (فرآیندهای اصلی و فرآیندهای جنبی آن)، بهداشت آب، آب شیرین‌کن‌ها (فرآیندهای اصلی و جنبی آن)، فرآوری لجن، تصفیه و استفاده از پساب، تولید انرژی، نیروگاه‌های اضطراری، چاه‌های تأمین آب شرب، مخازن ذخیره آب، شبکه توزیع و انشعابات، پروژه‌های آب بدون در آمد، مدیریت مصرف، مدیریت انرژی، تله متری، کنترل خودکار و اتوماسیون تأسیسات با رعایت استانداردها و دستورالعمل‌های ذیربط می‌باشد.

۳. مسئولیت‌ها

مسئولیت اجرای این آیین‌نامه در شرکت مهندسی آب و فاضلاب کشور و زیرمجموعه آن، بر عهده مدیران عامل می‌باشد. مسئولیت نظارت بر حسن اجرای این آیین‌نامه بر عهده معاونت امور آب و آبفا (دفتر نظام‌های بهره‌برداری و حفاظت آب و آبفا) می‌باشد.

۴. تعاریف و مفاهیم

۴-۱. بهره‌برداری

به مجموعه فعالیت‌های مستمری که بر مبنای دستورالعمل‌ها، استانداردهای کمی و کیفی مصوب و برنامه‌های مدون به منظور مدیریت، نگهداری و تعمیرات بهینه تأسیسات و تجهیزات تولید و توزیع آب انجام می‌گیرد، بهره‌برداری گویند.

شماره سند: ۱-ب س خ ب / آت ص ش ب ن ت آ ش تاریخ صدور: ۱۳۹۳/۴/۱۰ شماره بازنگری:	برون سپاری خدمات بهره‌برداری و نگهداری از تأسیسات آب و آبفا آیین‌نامه تشخیص صلاحیت شرکت‌های بهره‌برداری و نگهداری از تأسیسات آب شرب
---	---

۲-۴. نگهداری

به مجموعه فعالیت‌های مستمر برنامه‌ریزی شده که برای بهره‌برداری پایدار تأسیسات و تجهیزات (در کوتاه مدت و بلند مدت) و با حداکثر ظرفیت اسمی آن‌ها بر مبنای دستورالعمل‌ها و برنامه‌های مدون انجام می‌گیرد، نگهداری گویند.

تبصره یک: عملیات تعمیرات از اصلاح و بازسازی، و نوسازی و علاج‌بخشی متمایز است.

تبصره دو: عملیات اصلاح و بازسازی شامل بازسازی و تعمیرات اساسی بخشی از یک طرح در حال بهره‌برداری است که به لحاظ احجام کار و هزینه بالا در قالب عملیات نگهداری و تعمیرات قابل انجام نبوده و به عنوان نقاط بحرانی تأسیسات مورد نظر شناخته می‌شود.

تبصره سه: عملیات نوسازی و علاج‌بخشی شامل برنامه‌ریزی، مطالعه و اجرای مجموعه عملیات و فعالیت‌هایی است که توسعه یا بازنگری در مبانی و اهداف اولیه طرح در حال بهره‌برداری را شامل شده یا به دلایلی نظیر سپری شدن عمر تأسیسات یا بروز مشکل اساسی در بهره‌برداری یا ایمنی، انجام آن ضرورت پیدا می‌کند.

۳-۴. تعمیرات

به مجموعه فعالیت‌های برنامه‌ریزی شده برای ترمیم، تعویض قطعات و نظایر آن بر اساس گزارش‌های حاصل از مرحله نگهداری و نیز خرابی‌های اتفاقی که به منظور رفع عیوب صورت می‌گیرد، تعمیرات می‌گویند به طوری که بهره‌برداری پایدار و دراز مدت از سیستم‌ها بدون ایجاد هزینه‌های سنگین بازسازی در هر زمان میسر شود.

۴-۴. کارفرما

شخصیتی حقوقی که مسئولیت قانونی مدیریت، بهره‌برداری، نگهداری و تعمیرات، حفظ و حراست از تأسیسات و تجهیزات تولید و عرضه آب شرب را عهده‌دار است.

۴-۵. تولید

منظور از تولید، مجموعه فعالیت‌های مورد نیاز برای استحصال از چاه یا برداشت از چشمه و قنات، انتقال، تصفیه و ذخیره‌سازی آب است.

۴-۶. رسته

به مجموعه فعالیت‌هایی که روی تجهیزاتی معین در یک محدوده با هدفی خاص انجام می‌شود، رسته گویند. رسته‌های تعریف شده در این آیین‌نامه در هفت گروه طبقه‌بندی شده که عبارتند از:

❖ چاه‌های آب شرب، قنات و چشمه‌ها

❖ آبگیرهای آب خام

❖ تصفیه‌خانه‌های آب شرب

❖ ایستگاه‌های پمپاژ آب شرب و آب خام

❖ خطوط انتقال آب شرب و آب خام

❖ شبکه توزیع و انشعابات آب و مخازن

❖ آب شیرین‌کن‌ها

۴-۷. شرکت

شخصیتی حقوقی است که برای انجام فعالیت و ارائه خدمات در یکی از هفت رسته تأسیسات و تجهیزات آب تعریف شده در بند ۴-۷ این آیین‌نامه، دارای گواهینامه صلاحیت است و از این پس به اختصار شرکت خوانده می‌شود.

۴-۸. تشخیص صلاحیت

فرآیندی است که طی آن توان مدیریتی، تجربه و تخصص افراد فنی لازم و امکانات شرکت متقاضی، طبق این آیین‌نامه بررسی شده و در صورت احراز شرایط به متقاضی "گواهینامه صلاحیت بهره‌برداری و نگهداری از تأسیسات آب شرب" اعطا می‌گردد.

تبصره یک: پس از ابلاغ ضوابط ارزیابی و تعیین صلاحیت حرفه‌ای شرکت‌های بهره‌برداری و نگهداری از تأسیسات صنعت آب و برق، لازم است نیروی انسانی شاغل در این شرکت‌ها بر اساس فرآیند تعریف شده در اسناد مربوط، گواهی صلاحیت حرفه‌ای دریافت نمایند. چگونگی احتساب امتیازات مربوط برای تداوم فعالیت شرکت، بر اساس دستورالعمل‌های ذیربط خواهد بود که توسط وزارت نیرو ابلاغ خواهد گردید.

۹-۴. گواهینامه صلاحیت

برای شرکت متقاضی، پس از بررسی درخواست و اسناد و مدارک ارسالی و تطابق آنها با ضوابط و مقررات مندرج در این آیین‌نامه «گواهینامه صلاحیت بهره‌برداری و نگهداری از تأسیسات آب شرب» مطابق متن فرم شماره (۱) در پیوست شماره (۲) با امضای معاون وزیر نیرو در امور آب و آبفا صادر می‌شود.

۱۰-۴. امتیاز

نمراتی است که براساس جداول و ضوابط و مقررات این آیین‌نامه به هر یک از عوامل و امکانات مؤثر در تشخیص صلاحیت شرکت، تعلق می‌گیرد.

۱۱-۴. پایه

عددی است که میزان توان فنی و اجرایی شرکت را در زمینه بهره‌برداری و نگهداری از تأسیسات تولید و توزیع آب شرب نشان می‌دهد و محدوده‌ی عملیات و ظرفیت شرکت بر اساس آن تعیین می‌گردد. پایه یک نشانگر شرکتی است که دارای بالاترین توان علمی، تجربی، فنی و اجرایی در هر رشته می‌باشد.

۱۲-۴. محدوده‌ی عملیات شرکت

منظور از محدوده‌ی عملیات شرکت، تأسیساتی هستند که بر اساس تعریف و طبقه‌بندی انجام شده طبق جدول شماره‌ی (۱)، شرکت دارای گواهینامه صلاحیت با توجه به پایه‌ی اخذ شده و با رعایت ظرفیت، مجاز است در آنها فعالیت نماید.

۱۳-۴. ظرفیت شرکت

حداکثر تعداد قراردادی که مطابق جداول شماره (۴-۱) الی (۴-۷) به یک شرکت دارای گواهینامه صلاحیت به طور همزمان می‌توان واگذار نمود، ظرفیت شرکت گفته می‌شود.

جدول شماره (۱): محدوده عملیات شرکت‌ها بر اساس پایه‌ها و رسته‌های مختلف

ردیف	آبگیر	چاه‌های آب شرب	خط انتقال	ایستگاه پمپاژ	تصفیه‌خانه آب	شبکه، انشعابات و مخازن	آب شیرین کن
	ظرفیت (m ³ /h)	تعداد (حلقه چاه)	طول (کیلومتر)	ظرفیت (m ³ /h)	ظرفیت (m ³ /h)	طول (هزار کیلومتر)	ظرفیت (m ³ /h)
۱	Q > ۱۱۰۰۰	N > ۳۲۰	L > ۶۰۰	Q > ۱۱۰۰۰	Q > ۱۱۰۰۰	L > ۸	Q > ۹۰۰۰
۲	۸۵۰۰ < Q ≤ ۱۱۰۰۰	۱۶۰ < N ≤ ۳۲۰	۴۵۰ < L ≤ ۶۰۰	۸۵۰۰ < Q ≤ ۱۱۰۰۰	۸۵۰۰ < Q ≤ ۱۱۰۰۰	۴ < L ≤ ۸	۷۵۰۰ < Q ≤ ۹۰۰۰
۳	۶۰۰۰ < Q ≤ ۸۵۰۰	۸۰ < N ≤ ۱۶۰	۳۰۰ < L ≤ ۴۵۰	۶۰۰۰ < Q ≤ ۸۵۰۰	۶۰۰۰ < Q ≤ ۸۵۰۰	۲ < L ≤ ۴	۶۰۰۰ < Q ≤ ۷۵۰۰
۴	۳۵۰۰ < Q ≤ ۶۰۰۰	۴۰ < N ≤ ۸۰	۱۵۰ < L ≤ ۳۰۰	۳۵۰۰ < Q ≤ ۶۰۰۰	۳۵۰۰ < Q ≤ ۶۰۰۰	۱ < L ≤ ۲	۴۵۰۰ < Q ≤ ۶۰۰۰
۵	۱۰۰۰ < Q ≤ ۳۵۰۰	۲۰ < N ≤ ۴۰	۷۵ < L ≤ ۱۵۰	۱۰۰۰ < Q ≤ ۳۵۰۰	۱۰۰۰ < Q ≤ ۳۵۰۰	۰.۵ < L ≤ ۱	۳۰۰۰ < Q ≤ ۴۵۰۰
۶	Q ≤ ۱۰۰۰	N ≤ ۲۰	L ≤ ۷۵	Q ≤ ۱۰۰۰	Q ≤ ۱۰۰۰	L ≤ ۰.۵	Q ≤ ۳۰۰۰

۱۴-۴. ارزشیابی

به فرآیندی که توسط کمیسیون تشخیص صلاحیت در مقاطع معین برای بررسی و ارزیابی نحوه عملکرد و ارائه خدمات شرکت در کارهای واگذار شده به ایشان انجام می‌شود، ارزشیابی گویند.

تبصره ۵: تا زمان تهیه آیین‌نامه‌ی ارزشیابی کارهای واگذار شده به شرکت‌ها، ضریب ارزشیابی برای کلیه شرکت‌ها برابر یک لحاظ می‌شود.

۱۵-۴. وظایف شرکت

وظایفی است که از طرف کارفرما طبق پیمان خدمات بهره‌برداری و نگهداری از تأسیسات تولید و توزیع آب شرب، توأم با رعایت ضوابط این آیین‌نامه به شرکت واگذار می‌گردد. با توجه به تنوع فعالیت‌های مربوط به بهره‌برداری و نگهداری از تجهیزات و تأسیسات آب و نیاز به تخصص‌های مختلف در این زمینه، تأسیسات و تجهیزات در این آیین‌نامه در قالب هفت رسته طبقه‌بندی شده و وظایف شرکت با توجه به نوع تأسیسات متفاوت خواهد بود.

شماره سند: ۱-ب س خ ب / آ ت ص ش ب ن ت آ ش تاریخ صدور: ۱۳۹۳/۴/۱۰ شماره بازنگری:	برون سپاری خدمات بهره‌برداری و نگهداری از تأسیسات آب و آبفا آیین‌نامه تشخیص صلاحیت شرکت‌های بهره‌برداری و نگهداری از تأسیسات آب شرب
--	---

۵. شرایط عمومی تشخیص صلاحیت

- ۱-۵. شرکت در اداره کل ثبت شرکت‌ها و مالکیت‌های صنعتی به ثبت رسیده باشد.
- تبصره یک: شرکت متقاضی می‌تواند در قالب مشارکت با شرکت‌های دیگر مشروط به آن‌که این موضوع در اداره کل ثبت شرکت‌ها و مالکیت‌های صنعتی به ثبت رسیده باشد، برای تشخیص صلاحیت اقدام نمایند.
- ۲-۵. ۱۰۰٪ سهام شرکت متعلق به اشخاص حقیقی و یا حقوقی غیر دولتی و غیر عمومی باشد. در مورد اشخاص حقوقی سهامدار شرکت نیز، رعایت این شرط الزامی است.
- ۳-۵. مدیران شرکت مشمول ممنوعیت‌های مقرر در اصل ۱۴۱ قانون اساسی نباشند.
- ۴-۵. شرکت مشمول قانون منع مداخله وزرا و نمایندگان مجلس و کارکنان دولت در معاملات دولتی و کشوری (مصوب سال ۱۳۳۷) و محکومیت‌های مرتبط با اصل ۴۹ قانون اساسی نباشد.
- ۵-۵. مدیر عامل شرکت باید جزو سهامداران بوده و از بین افراد فنی لازم شرکت انتخاب شده باشد.
- ۶-۵. موضوع "فعالیت بهره‌برداری و نگهداری از تأسیسات آب شرب" در اساسنامه شرکت درج شده باشد. در صورت عدم درج عین عبارت فوق در اساسنامه شرکت، تشخیص تطابق موضوع فعالیت با موضوع آیین‌نامه حاضر، بر عهده کمیسیون تشخیص صلاحیت خواهد بود.
- ۷-۵. شرکت شرایط و امتیازهای لازم در رسته و پایه مربوط را مطابق جداول شماره‌ی (۱-۴)، (۲-۴)، (۳-۴)، (۴-۴)، (۵-۴)، (۶-۴) و (۷-۴) کسب کرده باشد.
- ۸-۵. مدیر عامل و افراد فنی لازم، از سوء شهرت برخوردار نباشند.
- ۹-۵. شرکت، مدیر عامل و اعضای هیأت مدیره آن، محرومیت یا ممنوعیت قانونی برای انجام خدمات موضوع این آیین‌نامه را نداشته باشند.

شماره سند: ۱-ب س خ ب / آت ص ش ب ن ت آ ش تاریخ صدور: ۱۳۹۳/۴/۱۰ شماره بازنگری:	برون سپاری خدمات بهره‌برداری و نگهداری از تأسیسات آب و آبفا آیین‌نامه تشخیص صلاحیت شرکت‌های بهره‌برداری و نگهداری از تأسیسات آب شرب
---	---

۵-۱۰. افراد فنی لازم باید به صورت تمام وقت در شرکت اشتغال به کار داشته باشند.

تبصره یک: منظور از افراد فنی لازم، افرادی هستند که وجود آنها (مطابق جداول شماره (۱-۲)، (۲-۲)، (۳-۲)، (۴-۲)، (۵-۲)، (۶-۲) و (۷-۲)) برای احراز صلاحیت ضروری است. فرد فنی لازم در اولین ردیف جداول فوق (در صورت الزام به معرفی)، تحت عنوان سرپرست شناخته شده و این فرد نباید در هیچ یک از دیگر شرکت‌های مهندسی مشاور و پیمانکار و مدیریت طرح جزء افراد فنی لازم باشد. این موضوع می‌بایست توسط کمیسیون تشخیص صلاحیت و از طریق استعلام از سامانه ساجات صورت پذیرد.

تبصره دو: تعهدات مندرج در بندهای فوق بر اساس فرم‌های خود اظهاری (فرم‌های شماره (۲) الی (۸) پیوست شماره (۲)) با امضای مجاز تعهد آور شرکت ارائه می‌گردد.

۶. عوامل مؤثر در تشخیص صلاحیت

۶-۱. نیروی انسانی متخصص مدیریتی و عملیاتی با توجه به سابقه کار مفید در رشته‌های هفت‌گانه مطابق جداول شماره (۱-۱)، (۲-۱)، (۳-۱)، (۴-۱)، (۵-۱)، (۶-۱) و (۷-۱) و رشته تحصیلی مطابق جداول (۱-۲)، (۲-۲)، (۳-۲)، (۴-۲)، (۵-۲)، (۶-۲) و (۷-۲) برای رشته‌های مختلف.

۶-۲. سوابق کاری شرکت مطابق جدول (ج).

۶-۳. تجهیزات و ماشین‌آلات شرکت مطابق جداول شماره (۱-۳)، (۲-۳)، (۳-۳)، (۴-۳)، (۵-۳) و (۶-۳) برای رشته‌های مختلف.

۷. روش محاسبه امتیازها

۷-۱. نیروی انسانی متخصص

این امتیاز ترکیبی از تجربه کاری مرتبط، تحصیلات و تداوم کار هر یک از افراد فنی امتیازآور شامل افراد با سابقه مدیریت و کارشناسی ستادی و افرادی که کار میدانی داشته‌اند و در لیست شرکت متقاضی تعیین صلاحیت نام آنها ذکر شده می‌باشد و با استفاده از جداول "الف"، "ب"، و شماره‌های ((۱-۱)، (۲-۱)، (۳-۱)، (۴-۱)، (۵-۱)، (۶-۱) و (۷-۱)) برای رسته‌های هفتگانه طبق فلوجارت شکل یک و مثال پیوست شماره یک محاسبه می‌شود.

۷-۲. سوابق کاری شرکت

امتیاز سوابق کاری شرکت متقاضی، با توجه به تعداد سال‌هایی که سابقه بهره‌برداری و نگهداری از تجهیزات و تأسیسات آب شرب را داشته از جدول "ج" به دست می‌آید.

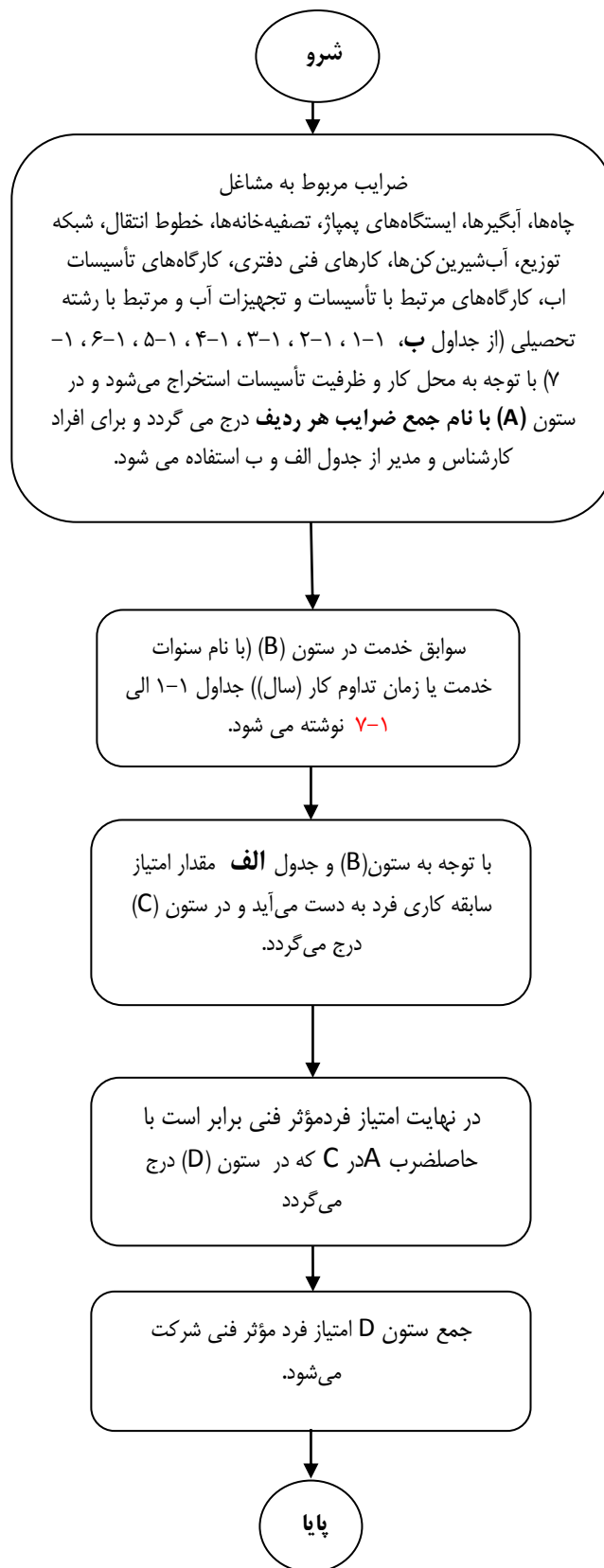
۷-۳. ماشین‌آلات و تجهیزات

امتیاز مربوط به ماشین‌آلات و تجهیزات شرکت متقاضی، با توجه به نوع رسته، از جداول شماره (۱-۳)، (۲-۳)، (۳-۳)، (۴-۳)، (۵-۳)، (۶-۳) و (۷-۳) به دست می‌آید. شرکت متقاضی مسئولیت تأمین تجهیزات درج شده در جداول مذکور را برای رسته تعیین شده بر عهده دارد.

۷-۴. امتیاز کل

امتیاز کل شرکت متقاضی، از رابطه زیر به دست می‌آید:

(امتیاز ماشین‌آلات و تجهیزات + امتیاز سوابق کاری شرکت متقاضی + امتیاز افراد با سابقه مدیریت و کارشناسی ستادی + امتیاز افراد با سابقه فعالیت میدانی) = امتیاز کل



شکل ۱: روش محاسبه امتیاز فرد مؤثر فنی شرکت متقاضی

شماره سند: ۱-ب س خ ب / آت ص ش ب ن ت آش تاریخ صدور: ۱۳۹۳/۴/۱۰ شماره بازنگری:	برون سپاری خدمات بهره‌برداری و نگهداری از تأسیسات آب و آبفا آیین‌نامه تشخیص صلاحیت شرکت‌های بهره‌برداری و نگهداری از تأسیسات آب شرب
--	---

۸. سایر ضوابط تشخیص صلاحیت

۸-۱. در جداول شماره (۴-۱) تا (۴-۷) برای هر رشته، مشخصات افراد فنی لازم شرکت مندرج و در جداول (۲-۱) الی (۲-۷) حداقل امتیاز آنها، امتیاز سوابق کاری شرکت، حداقل امتیاز مدیریتی و کارشناسی، حداقل امتیاز ماشین‌آلات و تجهیزات، حداقل مجموع امتیاز شرکت، کار مجاز و ظرفیت شرکت در پایه‌های مختلف درج شده است.

۸-۲. افراد فنی لازم شرکت برای پایه (۱) حداقل شش سال، و برای پایه (۶) حداقل یک سال باید سابقه کار داشته باشند.

۸-۳. منظور از حداقل سابقه کار مفید و مؤثر افراد فنی لازم شرکت در بهره‌برداری و نگهداری از تأسیسات آب شرب (مندرج در جداول شماره (۴-۱) الی (۴-۷))، داشتن سابقه کار مستقیم در امور بهره‌برداری، نگهداری و تعمیرات و مدیریت تأسیسات آبرسانی می‌باشد.

۸-۴. شرکت‌های دارای گواهینامه صلاحیت موظفند هر نوع تغییر در عوامل و شرایط شرکت خود را بلافاصله به کمیسیون تشخیص صلاحیت اعلام نموده و حداکثر ظرف مدت یک ماه نسبت به جایگزینی و معرفی عوامل جدید اقدام نمایند.

۹. کمیسیون تشخیص صلاحیت

۹-۱. برای بررسی تقاضای شرکت‌های متقاضی و اعطای گواهینامه صلاحیت بهره‌برداری و نگهداری از تأسیسات آب شرب و تعیین پایه شرکت متقاضی، کمیسیونی مرکب از افراد زیر با حکم معاون وزیر نیرو در امور آب و آبفا تشکیل می‌شود:

❖ معاون نظارت بر بهره‌برداری شرکت مهندسی آب و فاضلاب کشور (عضو و رئیس کمیسیون)؛

❖ مدیر دفتر بهبود روش‌های بهره‌برداری آب شرکت مهندسی آب و فاضلاب کشور (عضو و دبیر کمیسیون)؛

شماره سند: ۱-ب س خ ب / آت ص ش ب ن ت آ ش تاریخ صدور: ۱۳۹۳/۴/۱۰ شماره بازنگری:	برون سپاری خدمات بهره‌برداری و نگهداری از تأسیسات آب و آبفا آیین‌نامه تشخیص صلاحیت شرکت‌های بهره‌برداری و نگهداری از تأسیسات آب شرب
---	---

- ❖ یک نفر کارشناس خبره استانی به پیشنهاد مدیر دفتر بهبود روش‌های بهره‌برداری شرکت مهندسی آب و فاضلاب کشور؛
- ❖ مدیر دفتر حقوقی شرکت مهندسی آب و فاضلاب کشور؛
- ❖ نماینده صنف شرکت‌های بهره‌برداری و نگهداری از تأسیسات آب شرب.

تبصره ۵: تا هنگام تشکیل صنف شرکت‌های بهره‌برداری و نگهداری از تأسیسات آب، جانشین نماینده صنف مذکور از سوی معاون وزیر نیرو در امور آب و آبفا تعیین و منصوب می‌شود.

۹-۲. کمیسیون با حضور تمامی اعضاء رسمیت یافته و تصمیم‌گیری‌های آن با اکثریت آرا و با امضای رئیس کمیسیون ابلاغ شده و معتبر می‌باشد.

تبصره یک: کمیسیون می‌تواند بخشی از فرآیند ارزیابی را به یک شخصیت حقوقی ذیصلاح واگذار نماید.

۹-۳. محل دبیرخانه دائمی کمیسیون، شرکت مهندسی آب و فاضلاب کشور (حوزه معاونت نظارت بر بهره‌برداری) می‌باشد.

۹-۴. کمیسیون، شرکت متقاضی را در قالب ضوابط این آیین‌نامه در پایه‌های شش، پنج، چهار، سه، دو و یک تعیین صلاحیت می‌نماید. پایه یک، بیانگر بیشترین توان فنی و اجرایی می‌باشد.

۹-۵. کمیسیون می‌تواند پیشنهاد اصلاح، تفسیر و یا بازنگری مفاد آیین‌نامه را تهیه و به مرجع تعیین شده برای بازنگری آیین‌نامه طبق بند (۱۲) ارائه نماید

۹-۶. آخرین فهرست شرکت‌های دارای گواهینامه صلاحیت در پایگاه اطلاع‌رسانی شرکت مادر تخصصی مهندسی آب و فاضلاب کشور درج و بهنگام خواهد شد. کلیه شرکت‌های آب و فاضلاب شهری و روستایی برای واگذاری خدمات بهره‌برداری و نگهداری از تأسیسات

شماره سند: ۱-ب س خ ب / آ ت ص ش ب ن ت آ ش تاریخ صدور: ۱۳۹۳/۴/۱۰ شماره بازنگری:	برون سپاری خدمات بهره‌برداری و نگهداری از تأسیسات آب و آبفا آیین‌نامه تشخیص صلاحیت شرکت‌های بهره‌برداری و نگهداری از تأسیسات آب شرب
--	---

آب در رسته‌های هفت‌گانه، موظفند مناقصات را با فراخوانی از لیست مذکور انجام داده و واگذاری این خدمات به شرکت‌های فاقد صلاحیت و خارج از لیست مذکور مجاز نمی‌باشد.

۱۰. مراحل و مدارک مورد نیاز برای تشخیص صلاحیت

۱-۱۰. مراجعه شرکت متقاضی به سایت شرکت مهندسی آب و فاضلاب کشور به منظور دریافت آیین‌نامه تشخیص صلاحیت شرکت‌های بهره‌برداری و نگهداری از تأسیسات آب شرب.
۲-۱۰. تکمیل فرم شماره (۲) پیوست (۲) تحت عنوان "پرسش‌نامه تشخیص صلاحیت شرکت‌های بهره‌برداری و نگهداری از تأسیسات آب شرب" توسط شرکت متقاضی به همراه تصویر مصدق مدارک زیر:

- ❖ اساسنامه ممه‌ور به مهر ثبت شرکت‌ها
- ❖ آگهی تأسیس شرکت مندرج در روزنامه رسمی کشور
- ❖ اظهارنامه ثبت شرکت
- ❖ آخرین روزنامه رسمی تغییرات شرکت به همراه صورت‌جلسه مجمع عمومی با مشخص نمودن ۱۰۰ درصد سهامداران در صورت تغییرات در مواد اساسنامه شرکت
- ۳-۱۰. تکمیل فرم شماره (۳) پیوست (۲) تحت عنوان "اطلاعات مربوط به افراد فنی لازم شرکت" برای هر یک از افراد فنی اشاره شده در فرم شماره (۲) به همراه مدارک زیر:
 - ❖ عکس جدید هریک از افراد امتیاز آور (الصاق شده روی فرم شماره ۳)
 - ❖ تصاویر مصدق صفحه اول شناسنامه، صفحه توضیحات، کارت ملی، کارت معافیت یا پایان خدمت وظیفه
 - ❖ تصویر مصدق مدرک تحصیلی
 - ❖ گواهی سوابق کار مفید افراد امتیاز آور (ارزیابی گواهی ارائه شده برای سابقه کار افراد امتیاز

شماره سند: ۱-ب س خ ب / آ ت ص ش ب ن ت آ ش تاریخ صدور: ۱۳۹۳/۴/۱۰ شماره بازنگری:	برون سپاری خدمات بهره‌برداری و نگهداری از تأسیسات آب و آبفا آیین‌نامه تشخیص صلاحیت شرکت‌های بهره‌برداری و نگهداری از تأسیسات آب شرب
--	---

آور شرکت بر اساس جدول شماره هفت انجام خواهد شد)

۱۰-۴. ارائه مستندات قراردادهای شرکت شامل شرح خدمات و صفحاتی از قرارداد که مشخصات قرارداد شامل مدت، تاریخ و مبلغ قرارداد در آن درج شده باشد. برای قراردادهای بهره‌برداری و نگهداری از تجهیزات و تأسیسات آب، تأییدیه کارفرما مبنی بر نوع، مدت و حسن انجام کار قید شده باشد.

۱۰-۵. تکمیل فرم شماره (۵) تحت عنوان "فهرست ماشین‌آلات و تجهیزات آماده به کار شرکت" به همراه تصویر اسناد مالکیت یا فاکتور خرید تجهیزات و ماشین‌آلات (ممه‌ور به مهر کپی برابر اصل) و یا تفاهمنامه یا قرارداد تأمین ماشین‌آلات الزامی متناسب با پایه مورد درخواست (با توجه به جداول شماره ۱-۳، ۲-۳، ۳-۳، ۴-۳، ۵-۳، ۶-۳، ۷-۳).

۱۰-۶. تکمیل فرم شماره (۶) براساس مثال پیوست شماره (۱) برای افراد فنی شرکت

۱۰-۷. تکمیل فرم شماره (۷) که در برگیرنده تعهد مسئولین شرکت نسبت به صحت اطلاعات و مدارک ارائه شده در فرآیند تشخیص صلاحیت می‌باشد. این تعهدنامه باید در سربرگ‌های اسناد رسمی و توسط یکی از دفاتر ثبت اسناد تهیه، تنظیم، امضا و تصدیق شود.

۱۰-۸. شرکت متقاضی، کلیه فرم‌های تکمیل شده را به همراه مستندات آن، به ترتیب گفته شده و به صورت منظم در زونکنی آبی رنگ قرارداد و بخش‌های مختلف را با جدا کننده از یکدیگر مجزا می‌نماید. نام شرکت بر روی زونکن درج می‌گردد. پس از اطمینان از کامل بودن مدارک، شرکت متقاضی این زونکن را به همراه نامه‌ی درخواست خود به دبیرخانه کمیسیون تشخیص صلاحیت مستقر در حوزه معاونت نظارت بر بهره‌برداری شرکت مهندسی آب و فاضلاب کشور تحویل می‌نماید.

تبصره: تمامی صفحات پرسش‌نامه تکمیل شده باید ممه‌ور به مهر شرکت بوده و به امضای صاحب یا صاحبان امضای مجاز در شرکت رسیده باشد. همچنین لازم است کلیه صفحات

زونکن شماره گذاری شده و تعداد کل برگ‌های ارائه شده در نامه درخواست درج گردد.

۹-۱۰. دبیرخانه کمیسیون، ظرف حداکثر دو ماه پس از دریافت پرونده و درخواست شرکت متقاضی، به پرونده رسیدگی نموده و در صورت وجود نقص، موارد را طی نامه رسمی به شرکت اعلام می‌نماید. در صورت عدم امکان تطبیق وضعیت و مشخصات شرکت با مقررات و شرایط مندرج در این آیین‌نامه، ضمن اعلام مکتوب به شرکت متقاضی مبنی بر عدم احراز شرایط لازم، پرونده به شرکت عودت خواهد شد.

۱۰-۱۰. شرکت بعد از دریافت نواقص، حداکثر دو ماه مهلت دارد تا نقایص اعلام شده را برطرف نموده و یا کتباً درخواست تمدید زمان نقص به مدت حداکثر یک ماه را حداکثر برای یکبار بنماید. در غیر این صورت و در حالت عدم پیگیری مکتوب، پرونده از نوبت رسیدگی خارج شده و به مدت حداکثر شش ماه بایگانی خواهد شد. طی این مدت و در صورت مراجعه مسئولین شرکت، رسیدگی به پرونده بر اساس نوبت جدید انجام خواهد شد. در صورت عدم مراجعه مسئولین شرکت پس از گذشت شش ماه، دبیرخانه در قبال حفظ و نگهداری یا عودت پرونده و محتویات آن مسئولیتی نخواهد داشت.

۱۱-۱۰. پس از تکمیل پرونده شرکت متقاضی و بررسی و تأیید نهایی آن در کمیسیون تشخیص صلاحیت، دبیر کمیسیون موظف است فرم "گواهینامه صلاحیت بهره‌برداری و نگهداری از تأسیسات آب شرب" را مطابق فرم شماره (۱) پیوست (۲) برای شرکت مذکور تهیه و برای امضا به همراه خلاصه پرونده شرکت و فرآیند تشخیص صلاحیت (مطابق فرم شماره (۸)) به حوزه معاونت امور آب و آبفا (دفتر نظام‌های بهره‌برداری و حفاظت آب و آبفا) ارسال می‌نماید.

۱۲-۱۰. حوزه معاونت امور آب و آبفا (دفتر نظام‌های بهره‌برداری و حفاظت آب و آبفا) در راستای مسئولیت نظارت بر حسن اجرای این آیین‌نامه، در صورت نیاز و به صورت موردی اطلاعات تکمیلی را ظرف مدت دو هفته اخذ و درخواست رفع ابهام، رفع نقص و یا تکمیل

پرونده یا فرآیند صورت گرفته را می‌نماید.

۱۰-۱۳. دبیرخانه کمیسیون تشخیص صلاحیت «گواهینامه صلاحیت بهره‌برداری و نگهداری از تأسیسات آب شرب» را که به امضای معاون وزیر نیرو در امور آب و آبفا رسیده است، به شرکت مذکور ابلاغ و تسلیم می‌نماید.

۱۱. مقررات عمومی

۱۱-۱. معاونت امور آب و آبفا موظف است عملکرد شرکت‌ها را در قالب دستورالعملی که متعاقباً ابلاغ خواهد شد، مورد ارزشیابی قرارداده و نتایج حاصل شده را برای تعیین صلاحیت و شاخص ارزشیابی استفاده نماید.

۱۱-۲. شرکت‌های آب و فاضلاب شهری و روستایی موظفند بر اساس دستورالعمل فوق‌الذکر، اطلاعات مورد نیاز برای ارزشیابی را در مورد وضع قراردادها و کیفیت و نحوه کار شرکت به موقع در اختیار واحد ارزیاب قرار دهند.

۱۱-۳. در دوره ارزشیابی، نتایج ارزشیابی شرکت‌ها در گواهینامه صلاحیت آنان مؤثر خواهد بود.

۱۱-۴. معاونت امور آب و آبفا موظف است به منظور رسیدگی و برخورد یکسان با تخلفات شرکت‌ها، دستورالعمل لازم را تهیه و ابلاغ نماید. دستورالعمل یاد شده شامل نحوه رسیدگی به تخلفات و جرائم مربوط از اخطار کتبی تا محرومیت کامل از ارجاع کار و لغو گواهینامه صلاحیت می‌باشد. اهم تخلفات به شرح زیر می‌باشد:

۱۱-۴-۱. ارایه اطلاعات خلاف واقع در مراحل تشخیص صلاحیت و یا ارجاع کار؛

۱۱-۴-۲. عدم جایگزینی فرد مناسب در مدت سه ماه در صورت خروج فرد امتیازآور از شرکت؛

تبصره یک: چنانچه فرد به دلخواه خود خارج شده و یا بر اثر قصور در انجام وظایف اخراج شده باشد، تا مدت یکسال نمی‌تواند برای واحد دیگری در ارتباط با

شماره سند: ۱-ب س خ ب / آ ت ص ش ب ن ت آ ش تاریخ صدور: ۱۳۹۳/۴/۱۰ شماره بازنگری:	برون سپاری خدمات بهره‌برداری و نگهداری از تأسیسات آب و آبفا آیین‌نامه تشخیص صلاحیت شرکت‌های بهره‌برداری و نگهداری از تأسیسات آب شرب
--	---

گواهینامه‌هایی که وزارت نیرو صادر می‌کند، کسب امتیاز نماید.

۱۱-۴-۳. هرگاه قصور شرکت در ارائه خدمات منجر به صدور اخطار کتبی یا فسخ قرارداد گردد؛

۱۱-۴-۴. عدم اجرای صحیح دستورات و درخواست‌های کارفرما در قبال مفاد پیمان؛

۱۱-۴-۵. پذیرش کار توسط شرکت بیش از ظرفیت مجاز و بدون کسب مجوز؛

۱۱-۴-۶. عدم اعلام تغییرات هیأت مدیره.

۱۱-۵. شرکت‌هایی که تا قبل از ابلاغ این آیین‌نامه در حال انجام خدمات موضوع آیین‌نامه بوده‌اند، ظرف مدت یک سال از تاریخ ابلاغ، می‌بایست وضعیت خود را با ضوابط این آیین‌نامه تطبیق داده و گواهینامه صلاحیت دریافت نمایند. در طول این مدت، ادامه قراردادهای جاری شرکت بلامانع بوده ولی پس از آن باید بر اساس ضوابط این آیین‌نامه نسبت به ادامه کار شرکت تصمیم‌گیری نمود. قرارداد شرکت‌هایی که موفق به اخذ صلاحیت نمی‌شوند، خاتمه می‌یابد.

شماره سند: ۱-ب س خ ب / آ ت ص ش ب ن ت آ ش تاریخ صدور: ۱۳۹۳/۴/۱۰ شماره بازنگری:	برون سپاری خدمات بهره‌برداری و نگهداری از تأسیسات آب و آبفا آیین‌نامه تشخیص صلاحیت شرکت‌های بهره‌برداری و نگهداری از تأسیسات آب شرب
--	---

۱۲. بازنگری سند

هرگونه اصلاح و بازنگری به منظور انطباق این دستورالعمل با قوانین جاری، در صورت نیاز توسط معاونت امور آب و آبفا صورت خواهد گرفت.

شماره سند: ۱-ب س خ ب / آ ت ص ش ب ن ت آ ش تاریخ صدور: ۱۳۹۳/۴/۱۰ شماره بازنگری:	برون سپاری خدمات بهره‌برداری و نگهداری از تأسیسات آب و آبفا
آیین نامه تشخیص صلاحیت شرکت‌های بهره‌برداری و نگهداری از تأسیسات آب شرب	

کنترل سند

صدور سند:

مهر و امضا	<input type="checkbox"/> سند با ضوابط آیین نامه تولید، بهره‌برداری و بازنگری اسناد اداری مطابقت دارد. نام و نام خانوادگی کنترل کننده: سمت: مدیر کل دفتر توسعه مدیریت و تحول اداری
------------	---

دریافت سند و کنترل‌های لازم:

مهر و امضا	نام سازمان: _____ تاریخ دریافت سند: _____ <input type="checkbox"/> سند از نظر شکلی (تعداد اوراق، خوانایی و...) کامل است. <input type="checkbox"/> سند در فرم‌های مربوطه ثبت گردید. <input type="checkbox"/> اسناد منسوخ و یا بی اعتبار مرتبط ابطال گردید. نام و نام خانوادگی کنترل کننده: _____ سمت: _____
------------	--

بهره‌برداری:

مهر و امضا	نام واحد سازمانی: _____ <input type="checkbox"/> دریافت سند تاریخ: _____ <input type="checkbox"/> خاتمه دوره اجرا تاریخ: _____ نام و نام خانوادگی دریافت کننده: _____ سمت: _____
------------	---

ابطال سند:

مهر و امضا	این سند در تاریخ: _____ به استناد: _____ ابطال گردید. نام و نام خانوادگی ابطال کننده: _____ سمت: _____
------------	--

شماره سند: ۱-ب س خ ب / آ ت ص ش ب ن ت آ ش تاریخ صدور: ۱۳۹۳/۴/۱۰ شماره بازنگری:	برون سپاری خدمات بهره‌برداری و نگهداری از تأسیسات آب و آبفا آیین‌نامه تشخیص صلاحیت شرکت‌های بهره‌برداری و نگهداری از تأسیسات آب شرب
--	---

گردآورندگان و تأییدکنندگان سند

نام و نام خانوادگی	سمت
علیرضا دائمی	سرپرست معاونت امور آب و آبفا - وزارت نیرو
علی اصغر قانع	مدیر کل دفتر نظام‌های حفاظت و بهره‌برداری از آب و آبفا - وزارت نیرو
سید محمد مهدی نوربخش	رئیس گروه نظارت بر بهره‌برداری از تأسیسات آب و آبفا و برقابی - وزارت نیرو
محمد شاه بختی	رئیس گروه برنامه‌ریزی و نظارت بر خدمات شرکت‌های آب و آبفا - وزارت نیرو
حمید رضا جانباز	مدیر عامل شرکت مهندسی آب و فاضلاب کشور
عزیزاله مبینی بیدگلی	مدیر دفتر بهبود روش‌های بهره‌برداری از آب - شرکت مهندسی آب و فاضلاب کشور
عباس گلبخش	کارشناس دفتر بهبود روش‌های بهره‌برداری از آب - شرکت مهندسی آب و فاضلاب کشور
مهسا واعظ تهرانی	کارشناس دفتر بهبود روش‌های بهره‌برداری از آب - شرکت مهندسی آب و فاضلاب کشور
محمد رضا عبدی	کارشناس دفتر بهبود روش‌های بهره‌برداری از آب - شرکت مهندسی آب و فاضلاب کشور

جداول و فرم‌های پیوست

آیین‌نامه تشخیص صلاحیت

شرکت‌های بهره‌برداری و نگهداری

از تأسیسات آب شرب

فهرست جداول و فرم‌های پیوست آیین‌نامه تشخیص صلاحیت شرکت‌های بهره‌برداری و نگهداری از تأسیسات آب شرب

ردیف	عنوان	صفحه
۱	جدول (الف): ضرایب محاسبه امتیاز سوابق کاری افراد فنی با توجه به تحصیلات	۴
۲	جدول (ب): ضرایب اشتغال در دفاتر و کارگاه‌های اجرایی در مسئولیت‌های مختلف	۵
۳	جدول (ج): امتیاز مربوط به سوابق کاری شرکت	۶
۴	جدول ۱-۱: ضرایب محاسبه امتیاز نیروی انسانی متخصص دارای سابقه در بهره‌برداری و نگهداری از چاه‌های آب شرب	۷
۵	جدول ۲-۱: ضرایب محاسبه امتیاز نیروی انسانی متخصص دارای سابقه در بهره‌برداری و نگهداری از تأسیسات آبگیر	۸
۶	جدول ۳-۱: ضرایب محاسبه امتیاز نیروی انسانی متخصص دارای سابقه در بهره‌برداری و نگهداری از تصفیه‌خانه‌های آب شرب	۹
۷	جدول ۴-۱: ضرایب محاسبه امتیاز نیروی انسانی متخصص دارای سابقه در بهره‌برداری و نگهداری از ایستگاه‌های پمپاژ	۱۰
۸	جدول ۵-۱: ضرایب محاسبه امتیاز نیروی انسانی متخصص دارای سابقه در بهره‌برداری و نگهداری از خطوط انتقال آب	۱۱
۹	جدول ۶-۱: ضرایب محاسبه امتیاز نیروی انسانی متخصص دارای سابقه در بهره‌برداری و نگهداری از مخازن، شبکه و انشعابات	۱۲
۱۰	جدول ۷-۱: ضرایب محاسبه امتیاز نیروی انسانی متخصص دارای سابقه در بهره‌برداری و نگهداری از آب شیرین‌کن‌ها	۱۳
۱۱	جدول ۸-۱: رابطه تعداد کارها و پایه	۱۴
۱۲	جدول ۱-۲: حداقل نیروهای فنی لازم برای اخذ صلاحیت بهره‌برداری و نگهداری از تأسیسات در رسته چاه‌های آب شرب	۱۵
۱۳	جدول ۲-۲: حداقل نیروهای فنی لازم برای اخذ صلاحیت بهره‌برداری و نگهداری از تأسیسات در رسته آبگیرها	۱۶
۱۴	جدول ۳-۲: حداقل نیروهای فنی لازم برای اخذ صلاحیت بهره‌برداری و نگهداری از تأسیسات در رسته تصفیه‌خانه‌های آب	۱۷
۱۵	جدول ۴-۲: حداقل نیروهای فنی لازم برای اخذ صلاحیت بهره‌برداری و نگهداری از تأسیسات در رسته ایستگاه‌های پمپاژ	۱۸
۱۶	جدول ۵-۲: حداقل نیروهای فنی لازم برای اخذ صلاحیت بهره‌برداری و نگهداری از تأسیسات در رسته خطوط انتقال آب	۱۹
۱۷	جدول ۶-۲: حداقل نیروهای فنی لازم برای اخذ صلاحیت بهره‌برداری و نگهداری از تأسیسات در رسته مخازن، شبکه، انشعابات	۲۰
۱۸	جدول ۷-۲: حداقل نیروهای فنی لازم برای اخذ صلاحیت بهره‌برداری و نگهداری از تأسیسات در رسته آب شیرین‌کن‌ها	۲۱
۱۹	جدول ۱-۳: حداقل ماشین‌آلات و تجهیزات مورد نیاز برای اخذ صلاحیت بهره‌برداری و نگهداری از تأسیسات در رسته چاه‌های آب شرب	۲۲
۲۰	جدول ۲-۳: حداقل ماشین‌آلات و تجهیزات مورد نیاز برای اخذ صلاحیت بهره‌برداری و نگهداری از تأسیسات در رسته آبگیر	۲۳
۲۱	جدول ۳-۳: حداقل ماشین‌آلات و تجهیزات مورد نیاز برای اخذ صلاحیت بهره‌برداری و نگهداری از تأسیسات در رسته تصفیه‌خانه‌ها	۲۴
۲۲	جدول ۴-۳: حداقل ماشین‌آلات و تجهیزات مورد نیاز برای اخذ صلاحیت بهره‌برداری و نگهداری از تأسیسات در رسته ایستگاه‌های پمپاژ	۲۵

۲۳	جدول ۳-۵: حداقل ماشین آلات و تجهیزات مورد نیاز برای اخذ صلاحیت بهره‌برداری و نگهداری از تأسیسات در رسته خطوط انتقال
۲۴	جدول ۳-۶: حداقل ماشین آلات و تجهیزات مورد نیاز برای اخذ صلاحیت بهره‌برداری و نگهداری از تأسیسات در رسته مخازن، شبکه، انشعابات
۲۵	جدول ۳-۷: حداقل ماشین آلات و تجهیزات مورد نیاز برای اخذ صلاحیت بهره‌برداری و نگهداری از تأسیسات در رسته آب‌شیرین‌کن
۲۶	جدول ۴-۱: حداقل امتیازهای عوامل مؤثر در تشخیص صلاحیت با توجه به پایه در رسته چاه‌های آب شرب
۲۷	جدول ۴-۲: حداقل امتیازهای عوامل مؤثر در تشخیص صلاحیت با توجه به پایه در رسته آبگیرها
۲۸	جدول ۴-۳: حداقل امتیازهای عوامل مؤثر در تشخیص صلاحیت با توجه به پایه در رسته تصفیه‌خانه‌های آب
۲۹	جدول ۴-۴: حداقل امتیازهای عوامل مؤثر در تشخیص صلاحیت با توجه به پایه در رسته ایستگاه‌های پمپاژ
۳۰	جدول ۴-۵: حداقل امتیازهای عوامل مؤثر در تشخیص صلاحیت با توجه به پایه در رسته خطوط انتقال
۳۱	جدول ۶-۴: حداقل امتیازهای عوامل مؤثر در تشخیص صلاحیت با توجه به پایه در رسته مخازن، شبکه، انشعاب
۳۲	جدول ۷-۴: حداقل امتیازهای عوامل مؤثر در تشخیص صلاحیت با توجه به پایه در رسته آب‌شیرین‌کن
۳۳	پیوست شماره ۱: مثال
۳۴	پیوست شماره ۲: فرم‌های آیین‌نامه تشخیص صلاحیت شرکت‌های بهره‌برداری و نگهداری از تأسیسات آب شرب
۳۵	فرم شماره ۱: نمونه متن گواهی‌نامه صلاحیت
۳۶	فرم شماره ۲: پرسش‌نامه تشخیص صلاحیت شرکت‌های بهره‌برداری و نگهداری از تأسیسات آب شرب
۳۷	فرم شماره ۳: اطلاعات افراد فنی لازم شرکت
۳۸	فرم شماره ۴: سوابق شرکت متقاضی اخذ صلاحیت بهره‌برداری و نگهداری از تأسیسات آب شرب
۳۹	فرم شماره ۵: فهرست ماشین‌آلات و تجهیزات آماده به کار شرکت
۴۰	فرم شماره ۶: جمع امتیاز افراد فنی مؤثر شرکت
۴۱	فرم شماره ۷: تعهدنامه
۴۲	فرم شماره ۸: خلاصه اطلاعات فرآیند تشخیص صلاحیت شرکت‌های بهره‌برداری و نگهداری از تأسیسات آب شرب

جدول (الف): ضرایب محاسبه امتیاز سوابق کاری افراد فنی با توجه به تحصیلات

امتیاز					سوابق مفید و مؤثر (بر حسب سال)
دکتر	فوق لیسانس	لیسانس	دیپلم و فوق دیپلم	زیر دیپلم	
۲۴	۱۸	۱۴	۱۰	۶	۱
۲۸	۲۲	۱۸	۱۴	۹	۲
۳۲	۲۶	۲۲	۱۸	۱۲	۳
۳۶	۳۰	۲۶	۲۲	۱۵	۴
۴۰	۳۴	۳۰	۲۶	۱۸	۵
۴۴	۳۷	۳۳	۲۹	۲۱	۶
۴۷	۴۰	۳۶	۳۲	۲۴	۷
۵۰	۴۳	۳۹	۳۵	۲۷	۸
۵۳	۴۶	۴۲	۳۸	۳۰	۹
۵۶	۴۹	۴۵	۴۱	۳۳	۱۰
۵۹	۵۲	۴۷	۴۴	۳۵	۱۱
۶۲	۵۴	۴۹	۴۶	۳۷	۱۲
۶۵	۵۶	۵۱	۴۸	۳۹	۱۳
۶۸	۵۸	۵۳	۵۰	۴۱	۱۴
۷۰	۶۰	۵۵	۵۲	۴۳	۱۵
۷۲	۶۲	۵۷	۵۴	۴۵	۱۶
۷۴	۶۴	۵۹	۵۶	۴۷	۱۷
۷۶	۶۶	۶۱	۵۸	۴۹	۱۸
۷۸	۶۸	۶۳	۵۹	۵۱	۱۹
۸۰	۷۰	۶۵	۶۰	۵۳	۲۰
۸۱	۷۱	۶۶	۶۱	۵۵	۲۱
۸۲	۷۲	۶۷	۶۲	۵۷	۲۲
۸۳	۷۳	۶۸	۶۳	۵۸	۲۳
۸۴	۷۴	۶۹	۶۴	۵۹	۲۴
۸۵	۷۵	۷۰	۶۵	۶۰	۲۵ و بیشتر

جدول (ب): ضرایب شغل در دفاتر و کارگاه‌های اجرایی در مسئولیت‌های مختلف

رشته تحصیلی مرتبط ^(۱)	محل خدمت			سمت و مسئولیت سازمانی	کارفرما
	کارگاه‌های مرتبط با تأسیسات و تجهیزات آب	دفاتر مهندسی مرتبط با تأسیسات آب	کارگاه‌های تأسیسات آب		
۴	۳	۲	۱		
-	۲۰	۲۵	۳۰	مدیر عامل، معاونین بهره‌برداری یا مهندسی و توسعه، مدیر دفتر فنی، مدیر یا رئیس یا سرپرست پروژه و یا کارگاه	شرکت‌های آب و فاضلاب و شرکت‌های تابعه و زیرمجموعه وزارت نیرو
-	۱۹	۲۴	۲۹	مدیر یا رئیس یا سرپرست امور یا اداره بهره‌برداری، نگهداری و تعمیرات، کنترل کیفی و آزمایشگاه آب	
-	۱۸	۲۳	۲۸	کارشناس بهره‌برداری، نگهداری و تعمیرات، مهندسی و توسعه، دفتر فنی، کنترل کیفی، آزمایشگاه بهداشت، فنی مهندسی تأسیسات آب	
-	۱۷	۲۲	۲۷	تکنسین در بخش‌های کنترل کیفی، آزمایشگاه بهداشت آب، بهره‌برداری، فنی مهندسی تأسیسات آب، امور آب	
-	۱۶	۲۱	۲۶	مدیر یا معاون یا کارشناس واحد طراحی، محاسبات، نظارت بر ساخت، احداث، نصب و راه‌اندازی، بهره‌برداری، نگهداری و تعمیرات، کنترل کیفی، آزمایشگاه بهداشت، فنی و مهندسی	
-	۱۵	۲۰	۲۵	تکنسین واحد طراحی، نظارت بر ساخت، احداث، نصب و راه‌اندازی، بهره‌برداری، نگهداری تعمیرات تأسیسات آب و تکنسین کنترل کیفی، آزمایشگاه بهداشت آب	بخش خصوصی (شرکت‌های مشاور و شرکت‌های پیمانکار و تولیدی در زمینه تأسیسات آب و آزمایشگاه‌های آب)
۱۵	-	-	-	مدیر، رئیس، سرپرست، معاون فنی شرکت	بخش خصوصی (صنعتی و تولیدی غیر آب و فاضلاب)
۱۴	-	-	-	مدیر، رئیس، سرپرست، معاون فنی کارخانه یا کارگاه	
۱۳	-	-	-	کارشناس فنی و مهندسی کارخانه یا کارگاه	
۱۲	-	-	-	تکنسین فنی و مهندسی کارخانه یا کارگاه	

(۱) منظور از رشته‌های تحصیلی مرتبط، رشته‌های عمران، برق، مکانیک، بهداشت محیط، صنایع می‌باشد.

(۲) شغل مرتبط با تأسیسات آب، نظیر کار در کارگاه‌های ساخت پمپ، لوله، اتصالات، شیرآلات، تجهیزات آزمایشگاهی و تابلوهای برق

(۳) اگر شغل فرد با رشته تحصیلی همسویی و همخوانی داشته باشد، جمع ضرایب عنوان شغلی ضرب در ضریب امتیاز سوابق کار بر اساس تحصیلات، امتیاز فرد مؤثر خواهد بود.

(۴) کلیه عناوین و مسئولیت‌های شغلی و احکام مربوطه از لحاظ همسویی با مدارک تحصیلی باید مورد تأیید کمیته تعیین صلاحیت باشد.

جدول (ج): امتیاز مربوط به سوابق کاری شرکت

امتیاز با توجه به تعداد سالهای سابقه													
۱۲ و بیشتر	۱۱	۱۰	۹	۸	۷	۶	۵	۴	۳	۲	۱	سال	رسته
۱۴۰	۱۳۷	۱۳۳	۱۲۸	۱۲۲	۱۱۴	۱۰۴	۹۳	۸۱	۶۵	۴۶	۲۵		آبگیر
۱۴۰	۱۳۷	۱۳۳	۱۲۸	۱۲۲	۱۱۴	۱۰۴	۹۳	۸۱	۶۵	۴۶	۲۵		چاهها
۱۰۵	۱۰۳	۱۰۰	۹۶	۹۱	۸۵	۷۸	۶۹	۵۹	۴۷	۳۳	۱۸		ایستگاههای پمپاژ
۱۰۵	۱۰۳	۱۰۰	۹۶	۹۱	۸۵	۷۸	۶۹	۵۹	۴۷	۳۳	۱۸		خطوط انتقال
۱۴۰	۱۳۷	۱۳۳	۱۲۸	۱۲۲	۱۱۴	۱۰۴	۹۳	۸۱	۶۵	۴۶	۲۵		تصفیه خانهها
۷۰	۶۹	۶۷	۶۵	۶۲	۵۸	۵۳	۴۷	۴۰	۳۲	۲۳	۱۲		مخازن شبکه توزیع و انشعاب
۱۴۰	۱۳۷	۱۳۳	۱۲۸	۱۲۲	۱۱۴	۱۰۴	۹۳	۸۱	۶۵	۴۶	۲۵		اب شیرین کن

جدول ۱-۱: ضرایب محاسبه امتیاز نیروی انسانی متخصص دارای سابقه در بهره‌برداری از چاه‌های آب شرب

امتیاز فرد با توجه ضریب محل کار و تداوم کار (D)(A*C)	ضریب سابقه کار نظیر مدرک تحصیلی (جدول الف) (C)	سنوات خدمت یا زمان تداوم کار (سال) (B)	جمع ضرایب هر ردیف این جدول ضرب در (۱/۱۰۰) (A)	عملیات مرتبط با چاه						فاصله مستقیم بین دو چاه دورترین (کیلومتر)	تجربه در زمینه حفر یا تجهیز یا بازسازی و نوسازی چاه	تجهیزات کنترلی و ابزار دقیق مجموعه	نوع راه‌اندازی درآب‌یو یا سافت استارتر	نیروی محرک پمپ از غیر شبکه برق		ارتفاع متوسط پمپاژ چاهها بر حسب متر	تعداد چاهها (حلقه)	تعداد با توجه به گروه‌بندی و امتیاز نظیر	گروه‌بندی حجم کار	
				خورشیدی یا بادی (کیلووات)	دیزل ژنراتور (KVA)															
				۵۰	۴۰	۵۰	۴۵	۴۰	۴۰	۳۵	$L > 125$ ۱۵۰	۱۵۰	۳۵	۴۰	۱۵۰	$P > 200$ ۲۰۰	$H > 200$ ۱۸۰	$N > 20$ ۲۰۰	تعداد ضریب	۱
				۴۵	۳۵	۴۵	۴۰	۳۵	۳۵	۳۰	$100 < L \leq 125$ ۱۴۰	۱۴۰	۳۰	۳۵	۱۴۰	$160 < P \leq 200$ ۱۷۰	$160 < H \leq 200$ ۱۵۰	$160 < N \leq 20$ ۱۷۰	تعداد ضریب	۲
				۴۰	۳۰	۴۰	۳۵	۳۰	۳۰	۲۵	$75 < L \leq 100$ ۱۱۰	۱۳۰	۲۵	۳۰	۱۴۰	$120 < P \leq 160$ ۱۴۰	$120 < H \leq 160$ ۱۲۰	$80 < N \leq 160$ ۱۴۰	تعداد ضریب	۳
				۳۵	۲۵	۳۵	۳۰	۲۵	۲۵	۲۰	$25 < L \leq 75$ ۹۰	۱۲۰	۲۰	۲۵	۱۲۰	$80 < P \leq 120$ ۱۱۰	$80 < H \leq 120$ ۹۰	$40 < N \leq 80$ ۱۱۰	تعداد ضریب	۴
				۳۰	۲۰	۳۰	۲۵	۲۰	۲۰	۱۵	$5 < L \leq 25$ ۷۰	۱۱۰	۱۵	۲۰	۱۱۰	$40 < P \leq 80$ ۸۰	$40 < H \leq 80$ ۶۰	$20 < N \leq 40$ ۸۰	تعداد ضریب	۵
				۲۵	۱۵	۲۵	۲۰	۱۵	۱۵	۱۰	$L \leq 5$ ۵۰	۱۰۰	۱۰	۱۵	۱۰۰	$P \leq 40$ ۵۰	$H \leq 40$ ۳۵	$N \leq 20$ ۵۰	تعداد ضریب	۶
جمع کل امتیاز																				

جدول ۱-۲: ضرایب محاسبه امتیاز نیروی انسانی متخصص دارای سابقه در بهره‌برداری و نگهداری از تأسیسات آبگیر

امتیاز فرد با توجه ضریب محل کار و تداوم کار (A*C)(D)	ضریب سابقه کار نظیر مدرک تحصیلی (جدول الف) (C)	سنوات خدمت یا زمان تداوم کار (سال) (B)	جمع ضرایب هر ردیف این جدول ضرب در (۱/۱۰۰) (A)	گنزدایی		واحدهای جنبی آبگیر						آبگیر		گروه‌بندی حجم کار		
				نپروگاه اضطراری	آزن زن	کلرزی (کلریناتور گازی)	کلرزی (مایع یا الکترولیت)	پیشن ته‌نشینی یا لاگون	واحد شیمیایی	هوادهی	حوض ماسه گیر	آشغالگیر اتوماتیک (خودکار)	مجموعه تجهیزات کنترلی و ابزار دقیق		امتیاز	ظرفیت (متر مکعب در ساعت)
				۵۰	۵۰	۴۵	۴۰	۵۰	۵۰	۴۰	۴۰	۴۵	۱۲۰	۱۸۰	$Q > 11000$	۱
				۴۵	۴۵	۴۰	۳۵	۴۵	۴۵	۳۵	۳۵	۴۰	۱۰۰	۱۵۰	$8500 < Q \leq 11000$	۲
				۴۰	۴۰	۳۵	۳۰	۴۰	۴۰	۳۰	۲۰	۳۵	۸۰	۱۲۰	$6000 < Q \leq 8500$	۳
				۳۵	۳۵	۳۰	۲۵	۳۵	۳۵	۲۵	۲۵	۳۰	۶۰	۹۰	$3500 < Q \leq 6000$	۴
				۳۰	۳۰	۲۵	۲۰	۳۰	۳۰	۲۰	۲۰	۲۵	۴۰	۶۰	$1000 < Q \leq 3500$	۵
				۲۵	۲۵	۲۰	۱۵	۲۵	۲۵	۱۵	۱۵	۲۰	۲۰	۳۰	$Q \leq 1000$	۶
جمع کل امتیاز																

جدول ۱-۳: ضرایب محاسبه امتیاز نیروی انسانی متخصص دارای سابقه در بهره‌برداری و نگهداری از تصفیه‌خانه‌های آب

امتیاز فرد با توجه ضریب محل کار و تداوم کار (A*(C) (D)	ضریب سابقه کار نظیر مدرک تحصیلی (جدول الف) (C)	سنوات خدمت یا زمان تداوم کار (سال) (B)	جمع ضرایب هر ردیف این جدول ضرب در (۱/۱۰۰) (A)	نیروگاه اضطراری	بازیافت			زلزال‌سازی			گندزدایی				بهره‌برداری با PIC	مجموعه تجهیزات کنترلی و ابزار دقیق	ظرفیت و ضرایب تصفیه‌خانه‌های آب		گروه‌بندی حجم کار	
					تغلیظ و آبیگری از لجن	پساب شستشوی صافی	ضریب فیلتراسیون (حالت خاص)	زلزال ساز	پیش‌تدئینی و یا لاگون تدئینی	تجهیزات ماسه‌گیری	اشعه UV	آزن زنی	کلر زنی (کلریناتور گازی)	کلر زنی (مابع یا الکترولیت)			هوادمی	آشغالگیر ائوماتیک (خودکار)		ضریب تصفیه‌خانه
				۵۰	۴۰	۴۰	۱۵۰	۵۰	۵۰	۴۰	۳۵	۵۰	۴۵	۴۰	۴۵	۵۰	۱۲۰	۲۰۰	$Q > 11000$	۱
				۴۵	۳۵	۳۵	۱۴۰	۴۵	۴۵	۳۵	۲۰	۴۵	۴۰	۳۵	۴۰	۴۵	۱۰۰	۱۷۰	$1500 < Q \leq 11000$	۲
				۴۰	۲۰	۳۰	۱۳۰	۴۰	۴۰	۲۰	۲۵	۴۰	۳۵	۳۰	۳۵	۴۰	۸۰	۱۴۰	$6000 < Q \leq 15000$	۳
				۳۵	۲۵	۲۵	۱۲۰	۳۵	۳۵	۲۵	۲۰	۳۵	۳۰	۲۵	۳۰	۳۵	۶۰	۱۱۰	$3500 < Q \leq 6000$	۴
				۳۰	۲۰	۲۰	۱۱۰	۳۰	۳۰	۲۰	۱۵	۳۰	۲۵	۲۰	۲۵	۳۰	۴۰	۸۰	$1000 < Q \leq 3500$	۵
				۲۵	۱۵	۱۵	۱۰۰	۲۵	۲۵	۱۵	۱۰	۲۵	۲۰	۱۵	۲۰	۲۵	۲۰	۵۰	$Q \leq 1000$	۶
جمع کل امتیاز																				

جدول ۱-۴: ضرایب محاسبه امتیاز نیروی انسانی متخصص دارای سابقه در بهره‌برداری و نگهداری از ایستگاه‌های پمپاژ

امتیاز فرد با توجه ضریب محل کار و تداوم کار (A*C)(D)	ضریب سابقه کار نظیر مدرک تحصیلی (جدول الف) (C)	سنوات خدمت یا زمان تداوم کار (سال) (B)	جمع ضرایب هر ردیف این جدول ضرب در (۱/۱۰۰) (A)	تجهیزات کنترلی و ابزار دقیق مجموعه	ضریب شیر کنترل جریان و ضربه‌گیر	مشخصات الکتروپمپ						گروه‌بندی حجم کار
						ولتاژ ۳ تا ۶/۳ (kV)	نوع راه‌انداز سافت استارتر یا داربور	ارتفاع پمپاژ		ظرفیت پمپاژ		
								ضریب	متر آب	ضریب	(متر مکعب در ساعت)	
				۴۵	۲۵	۴۵	۴۵	۱۵۰	$H > 195$	۲۰۰	$Q > 11000$	۱
				۴۰	۲۰	۴۰	۴۰	۱۴۰	$180 < H \leq 195$	۱۷۰	$8500 < Q \leq 11000$	۲
				۳۵	۲۵	۳۵	۳۵	۱۳۰	$165 < H \leq 180$	۱۴۰	$6000 < Q \leq 8500$	۳
				۳۰	۲۰	۳۰	۳۰	۱۲۰	$150 < H \leq 165$	۱۱۰	$3500 < Q \leq 6000$	۴
				۲۵	۱۵	۲۵	۲۵	۱۱۰	$135 < H \leq 150$	۸۰	$1000 < Q \leq 3500$	۵
				۲۰	۱۰	۲۰	۲۰	۱۰۰	$120 < H \leq 135$	۵۰	$Q \leq 1000$	۶
جمع کل امتیاز												

جدول ۱-۵: ضرایب محاسبه امتیاز نیروی انسانی متخصص دارای سابقه در بهره‌برداری و نگهداری از خطوط انتقال آب

امتیاز فرد با توجه ضرایب محل کار و تداوم کار (A*C)(D)	ضرایب سابقه کار نظیر مدرک تحصیلی (جدول الف) (C)	سنوات خدمت یا زمان تداوم کار (سال) (B)	جمع ضرایب هر ردیف این جدول ضرب در (۱/۱۰۰) (A)	مشخصات و تجهیزات خطوط انتقال																				گروه‌بندی حجم کار																																
				موقعیت لوله گذاری								جنس لوله								فشار خط		قطر خط			طول خط																															
				گنزدایی				روى پایه در زمین مسطح				روى پایه در کوهستان				پلی اتیلن				فایبر گلاس					ازبست				فولاد				چدن				داکتیل				بتون				ضرب		متر آب		ضرب		میلیمتر ۱۰۰×		ضرب		کیلومتر	
				ازن زنی	کلر زنی گازی	کلر زنی مایع و الکترولیت	دفن در کوهستان	روى پایه در کوهستان	دفن در زمین مسطح	روى پایه در زمین مسطح	ضرب تجهیزات کنترلی و ابزار دقیق	پلی اتیلن	فایبر گلاس	ازبست	فولاد	چدن	داکتیل	بتون	ضرب شبرهای فشار شکن و خلاء شکن	ضرب	متر آب	ضرب	میلیمتر ۱۰۰×		ضرب	کیلومتر																														
				۵۰	۴۵	۴۰	۱۰۰	۶۰	۵۰	۴۰	۱۲۰	۷۰	۶۵	۶۰	۵۵	۵۰	۴۵	۴۰	۱۰۰	۱۷۵	$P > 250$	۲۰۰	$D > 18$	۲۲۵	$L > 600$	۱																														
				۴۵	۴۰	۳۵	۹۰	۵۵	۴۵	۳۵	۱۰۰	۶۵	۶۰	۵۵	۵۰	۴۵	۴۰	۳۵	۹۰	۱۵۰	$200 < P \leq 250$	۱۷۰	$15 < D \leq 18$	۲۰۰	$450 < L \leq 600$	۲																														
				۴۰	۳۵	۳۰	۸۰	۵۰	۴۰	۳۰	۸۰	۶۰	۵۵	۵۰	۴۵	۴۰	۳۵	۳۰	۸۰	۱۲۵	$150 < P \leq 200$	۱۴۰	$9 < D \leq 15$	۱۷۵	$300 < L \leq 450$	۳																														
				۳۵	۳۰	۲۵	۷۰	۴۵	۳۵	۲۵	۶۰	۵۵	۵۰	۴۵	۴۰	۳۵	۳۰	۲۵	۷۰	۱۰۰	$100 < P \leq 150$	۱۱۰	$6 < D \leq 9$	۱۵۰	$150 < L \leq 300$	۴																														
				۳۰	۲۵	۲۰	۶۰	۴۰	۳۰	۲۰	۴۰	۵۰	۴۵	۴۰	۳۵	۳۰	۲۵	۲۰	۶۰	۷۵	$50 < P \leq 100$	۸۰	$3 < D \leq 6$	۱۲۵	$75 < L \leq 150$	۵																														
				۲۵	۲۰	۱۵	۵۰	۳۵	۲۵	۱۵	۲۰	۴۵	۴۰	۳۵	۳۰	۲۵	۲۰	۱۵	۵۰	۵۰	$P \leq 50$	۵۰	$D \leq 3$	۱۰۰	$L \leq 75$	۶																														
جمع کل امتیاز																																																								

جدول ۱-۶: ضرایب محاسبه امتیاز نیروی انسانی متخصص دارای سابقه در بهره‌برداری و نگهداری از مخازن، شبکه و انشعابات

امتیاز فرد با توجه ضریب محل کار و تداوم کار (A*(D))	ضریب سابقه کار نظیر مدرک تحصیلی (جدول الف) (C)	سنوات خدمت یا زمان تداوم کار (سال) (B)	جمع ضرایب هر ردیف این جدول ضرب در (۱۸۰۰) (A)	فعالیت‌های مرتبط								انشعابات		شبکه		گروه‌بندی حجم کار	
				پشتیبانی شبکه و انشعابات	نوسازی و بازسازی و اصلاح شبکه	محاسبه آب بدون درآمد و انجام بالانس آب	تحلیل منحنی منبهم شبانه	فعالیت در واحد امداد و تعمیرات	نصب و اصلاح انشعابات	نصب و تعویض کنتور مشترکین	سیستم کنترل خودکار تله متری	ضریب شیر فشار شکن	ضریب	تعداد / ۱۰۰۰	ضریب		۱۰۰۰ / طول شبکه به کیلومتر
				۷۵	۸۰	۷۵	۷۰	۷۰	۶۵	۶۵	۹۰	۹۰	۲۴۰	$N > 800$	۲۴۰	$L > 1$	۱
				۷۰	۷۵	۷۰	۶۵	۶۵	۶۰	۶۰	۷۵	۷۵	۲۰۰	$400 < N \leq 800$	۲۰۰	$4 < L \leq 1$	۲
				۶۵	۷۰	۶۵	۶۰	۶۰	۵۵	۵۵	۶۰	۶۰	۱۶۰	$200 < N \leq 400$	۱۶۰	$2 < L \leq 4$	۳
				۶۰	۶۵	۶۰	۵۵	۵۵	۵۰	۵۰	۴۵	۴۵	۱۲۰	$100 < N \leq 200$	۱۲۰	$1 < L \leq 2$	۴
				۵۵	۶۰	۵۵	۵۰	۵۰	۴۵	۴۵	۳۰	۳۰	۸۰	$50 < N \leq 100$	۸۰	$0.5 < L \leq 1$	۵
				۵۰	۵۵	۵۰	۴۵	۴۵	۴۰	۴۰	۱۵	۱۵	۴۰	$N \leq 50$	۴۰	$L \leq 0.5$	۶
جمع کل امتیاز																	

جدول ۱-۷: ضرایب محاسبه امتیاز نیروی انسانی متخصص دارای سابقه در بهره‌برداری و نگهداری از آب شیرین‌کن‌ها

گروه‌بندی حجم کار	ظرفیت آب شیرین‌کن		ضرب	ضرب نیروگاه اضطراری	جمع ضرایب هر ردیف این جدول ضرب در (A) (۱/۱۰۰)	سنوات خدمت یا زمان تداوم کار (سال) (B)	ضرب سابقه کار نظیر مدرک تحصیلی (جدول الف) (C)	امتیاز فرد با توجه ضریب محل کار و تداوم کار (A)*C (D)
	(متر مکعب در شبانه روز)	ضرب						
۱	$Q > 9000$	۲۰۰	۱۸۰					
۲	$7500 < Q \leq 9000$	۱۸۰	۱۵۰					
۳	$6000 < Q \leq 7500$	۱۶۰	۱۲۰					
۴	$4500 < Q \leq 6000$	۱۴۰	۹۰					
۵	$3000 < Q \leq 4500$	۱۲۰	۶۰					
۶	$Q \leq 3000$	۶۰	۳۰					
جمع کل امتیاز								

جدول ۱-۸: رابطه تعداد کارها و پایه

پایه						نوع کار	ردیف
۶	۵	۴	۳	۲	۱		
گروه ۶	گروه ۵ تا ۶	گروه ۴ تا ۶	گروه ۳ تا ۶	گروه ۲ تا ۶	گروه ۱ تا ۶	چاه‌های آب شرب	۱
گروه ۶	گروه ۵ تا ۶	گروه ۴ تا ۶	گروه ۳ تا ۶	گروه ۲ تا ۶	گروه ۱ تا ۶	آبگیر	۲
گروه ۶	گروه ۵ تا ۶	گروه ۴ تا ۶	گروه ۳ تا ۶	گروه ۲ تا ۶	گروه ۱ تا ۶	تصفیه‌خانه‌های آب	۳
گروه ۶	گروه ۵ تا ۶	گروه ۴ تا ۶	گروه ۳ تا ۶	گروه ۲ تا ۶	گروه ۱ تا ۶	ایستگاه پمپاژ	۴
گروه ۶	گروه ۵ تا ۶	گروه ۴ تا ۶	گروه ۳ تا ۶	گروه ۲ تا ۶	گروه ۱ تا ۶	خط انتقال آب	۵
گروه ۶	گروه ۵ تا ۶	گروه ۴ تا ۶	گروه ۳ تا ۶	گروه ۲ تا ۶	گروه ۱ تا ۶	شبکه و انشعابات و مخازن	۶
گروه ۶	گروه ۵ تا ۶	گروه ۴ تا ۶	گروه ۳ تا ۶	گروه ۲ تا ۶	گروه ۱ تا ۶	اب شیرین‌کن‌ها	۷
۱۸	۲۶	۳۶	۵۰	۶۰	۷۵	تعداد پرسنل مؤثر فنی لازم (نفر)	
۱۰	۱۰	۱۰	۱۰	۱۰	۱۰	تعداد کار مجاز همزمان	
۱۰۰	۲۰۰	۳۰۰	۴۰۰	۴۵۰	۵۰۰	حداکثر مبلغ (میلیارد ریال)	
						حداقل و حداکثر امتیاز هر گروه در جداول ۲ تا ۹	

جدول شماره ۲-۱: حداقل نیروهای فنی لازم برای اخذ صلاحیت بهره‌برداری و نگهداری از تأسیسات در رسته چاه‌های آب شرب

پایه ۶	پایه ۵	پایه ۴	پایه ۳	پایه ۲	پایه ۱	رشته	مدارک تحصیلی
							تعداد
-	-	-	-	۱	۱	بهداشت محیط یا آب و فاضلاب، عمران آب، مکانیک سیالات، مکانیک تأسیسات	دکتر یا فوق لیسانس
۱	۱	۱	۱	۱	۱	عمران آب یا بهداشت محیط	کارشناس مهندسی
۱	۱	۱	۱	۱	۲	برق	
-	۱	۱	۱	۱	۱	مکانیک تأسیسات	
-	۱	۱	۱	۱	۱	مکانیک سیالات	
-	-	-	-	-	-	فیزیک	
-	-	۱	۱	۱	۱	شیمی	
-	-	-	-	-	۱	صنایع	
-	-	-	۱	۱	۱	زمین شناس	
۲	۴	۵	۶	۷	۹	جمع نیروهای مدیریتی و سرپرستی و کارشناس	
۶	۸	۱۰	۱۴	۱۶	۲۰	عمران یا بهداشت محیط	فوق دیپلم (کاردان) و دیپلم (تکنسین)
۲	۲	۲	۲	۳	۴	برق، ریاضی، فیزیک	
۱	۱	۲	۲	۳	۳	مکانیک تأسیسات	
۱	۱	۱	۲	۲	۳	مکانیک سیالات	
۱۰	۱۲	۱۵	۲۰	۲۴	۳۰	جمع نیروهای عملیاتی بهره‌برداری و نگهداری و تعمیرات	
۱۲	۱۶	۲۰	۲۶	۳۱	۳۹	جمع نهایی نفرات	

جدول شماره ۲-۲: حداقل نیروهای فنی لازم برای اخذ صلاحیت بهره‌برداری و نگهداری از تأسیسات در رسته آبیگرها

پایه ۶	پایه ۵	پایه ۴	پایه ۳	پایه ۲	پایه ۱	رشته	مدارک تحصیلی
							تعداد
-	-	-	-	۱	۱	بهداشت محیط یا آب و فاضلاب، عمران آب، مکانیک سیالات، مکانیک تأسیسات	دکترای فوق لیسانس
۱	۲	۲	۲	۲	۲	عمران آب یا بهداشت محیط	کارشناس مهندسی
۱	۱	۲	۲	۲	۲	برق	
۱	۱	۱	۱	۱	۲	مکانیک تأسیسات	
-	-	-	۱	۱	۱	مکانیک سیالات	
-	-	۱	۱	۱	۱	فیزیک	
۱	۱	۱	۱	۱	۱	شیمی	
-	-	-	-	-	۱	صنایع	
-	-	-	-	-	-	زمین شناس	
۴	۵	۷	۸	۹	۱۱	جمع نیروهای مدیریتی و سرپرستی و کارشناس	
۱۲	۱۵	۱۵	۱۶	۱۸	۲۰	عمران یا بهداشت محیط	فوق دیپلم (کاردان) و دیپلم (تکنسین)
۳	۳	۳	۳	۴	۴	برق، ریاضی، فیزیک	
۲	۲	۳	۳	۳	۴	مکانیک تأسیسات	
۲	۲	۳	۳	۴	۴	مکانیک سیالات	
۱۹	۲۲	۲۴	۲۵	۲۹	۳۲	جمع نیروهای عملیاتی بهره‌برداری و نگهداری و تعمیرات	
۲۳	۲۷	۳۱	۳۳	۳۸	۴۳	جمع نهایی نفرات	

جدول شماره ۲-۳: حداقل نیروهای فنی لازم برای اخذ صلاحیت بهره‌برداری و نگهداری از تأسیسات در رسته تصفیه‌خانه‌های آب

پایه ۶	پایه ۵	پایه ۴	پایه ۳	پایه ۲	پایه ۱	رشته	مدارک تحصیلی
							تعداد
-	-	۱	۱	۱	۱	بهداشت محیط یا آب و فاضلاب، عمران آب، مکانیک سیالات، مکانیک تأسیسات	دکتر یا فوق لیسانس
۲	۲	۲	۲	۲	۲	عمران آب یا بهداشت محیط	کارشناس مهندسی
۱	۲	۲	۲	۲	۲	برق	
۱	۱	۲	۲	۲	۳	مکانیک تأسیسات	
-	۱	۱	۱	۱	۱	مکانیک سیالات	
-	-	۱	۱	۲	۲	فیزیک	
۱	۱	۱	۱	۲	۲	شیمی	
-	-	-	۱	۱	۱	صنایع	
-	-	-	-	-	-	زمین شناس	
۵	۷	۱۰	۱۱	۱۳	۱۴	جمع نیروهای مدیریتی و سرپرستی و کارشناس	
۱۴	۱۸	۲۰	۲۲	۲۴	۲۶	عمران یا بهداشت محیط	فوق دیپلم (کاردان) یا دیپلم (تکنسین)
۲	۲	۳	۴	۴	۶	برق، ریاضی، فیزیک	
۲	۲	۲	۳	۴	۴	مکانیک تأسیسات	
۲	۲	۲	۳	۴	۴	مکانیک سیالات	
۲۰	۲۴	۲۷	۳۲	۳۶	۴۰	جمع نیروهای عملیاتی بهره‌برداری و نگهداری و تعمیرات	
۲۵	۳۱	۳۷	۴۳	۴۹	۵۴	جمع نهایی نفرات	

جدول شماره ۲-۴: حداقل نیروهای فنی لازم برای اخذ صلاحیت بهره‌برداری و نگهداری از تأسیسات در رسته ایستگاه‌های پمپاژ

پایه ۶	پایه ۵	پایه ۴	پایه ۳	پایه ۲	پایه ۱	رشته	مدارک تحصیلی
							تعداد
-	-	-	-	-	-	بهداشت محیط یا آب و فاضلاب، عمران آب، مکانیک سیالات، مکانیک تأسیسات	دکتر یا فوق لیسانس
۱	۲	۲	۲	۲	۲	عمران آب یا بهداشت محیط	کارشناس مهندسی
۱	۱	۲	۲	۲	۲	برق	
۱	۱	۱	۱	۲	۲	مکانیک تأسیسات	
۱	۱	۱	۱	۱	۱	مکانیک سیالات	
-	-	۱	۱	۱	۲	فیزیک	
-	-	-	۱	۱	۱	شیمی	
-	-	-	-	۱	۱	صنایع	
-	-	-	-	-	-	زمین شناس	
۴	۵	۷	۸	۱۰	۱۱	جمع نیروهای مدیریتی و سرپرستی و کارشناس	
۸	۱۰	۱۰	۱۲	۱۴	۱۶	عمران یا بهداشت محیط	فوق دیپلم (کاردان) یا دیپلم (تکنسین)
۳	۳	۳	۴	۴	۴	برق، ریاضی، فیزیک	
۱	۱	۲	۳	۳	۴	مکانیک تأسیسات	
۱	۱	۲	۳	۳	۴	مکانیک سیالات	
۱۳	۱۵	۱۷	۲۲	۲۴	۲۸	جمع نیروهای عملیاتی بهره‌برداری و نگهداری و تعمیرات	
۱۷	۲۰	۲۴	۳۰	۳۴	۳۹	جمع نهایی نفرات	

جدول شماره ۲-۵: حداقل نیروهای فنی لازم برای اخذ صلاحیت بهره‌برداری و نگهداری از تأسیسات در رسته خطوط انتقال آب

پایه ۶	پایه ۵	پایه ۴	پایه ۳	پایه ۲	پایه ۱	رشته	مدارک تحصیلی
							تعداد
-	-	-	-	۱	۱	بهداشت محیط یا آب و فاضلاب، عمران آب، مکانیک سیالات، مکانیک تأسیسات	دکتر یا فوق لیسانس
۱	۱	۱	۲	۲	۲	عمران آب یا بهداشت محیط	کارشناس مهندسی
-	۱	۱	۱	۱	۱	برق	
۱	۱	۲	۲	۲	۲	مکانیک تأسیسات	
۱	۱	۱	۲	۲	۳	مکانیک سیالات	
۱	۱	۱	۱	۱	۲	فیزیک	
۱	۱	۱	۱	۱	۱	شیمی	
-	۱	۱	۱	۱	۱	صنایع	
۱	۱	۱	۱	۱	۱	زمین شناس	
۶	۸	۹	۱۱	۱۲	۱۴	جمع نیروهای مدیریتی و سرپرستی و کارشناس	
۴	۵	۶	۸	۸	۱۰	عمران یا بهداشت محیط	فوق دیپلم (کاردان) یا دیپلم (تکنسین)
۶	۸	۸	۸	۸	۱۰	برق، ریاضی، فیزیک	
۷	۸	۸	۸	۱۰	۱۰	مکانیک تأسیسات	
۵	۵	۶	۶	۸	۱۰	مکانیک سیالات	
۲۲	۲۶	۲۸	۳۰	۳۴	۴۰	جمع نیروهای عملیاتی بهره‌برداری و نگهداری و تعمیرات	
۲۸	۳۴	۳۷	۴۱	۴۶	۵۴	جمع نهایی نفرات	

جدول شماره ۲-۶: حداقل نیروهای فنی لازم برای اخذ صلاحیت بهره‌برداری و نگهداری از تأسیسات در رسته مخازن، شبکه، انشعابات

پایه ۶	پایه ۵	پایه ۴	پایه ۳	پایه ۲	پایه ۱	رشته	مدارک تحصیلی
							تعداد
-	-	-	۱	۱	۱	بهداشت محیط یا آب و فاضلاب، عمران آب، مکانیک سیالات، مکانیک تأسیسات	دکترایا فوق لیسانس
۲	۲	۲	۲	۲	۳	عمران آب یا بهداشت محیط	کارشناس مهندسی
-	۱	۱	۱	۱	۱	برق	
۱	۱	۲	۲	۲	۳	مکانیک تأسیسات	
۱	۱	۱	۲	۳	۳	مکانیک سیالات	
۱	۱	۱	۱	۲	۲	فیزیک	
۱	۱	۱	۱	۱	۱	شیمی	
-	-	۱	۱	۱	۱	صنایع	
-	۱	۱	۱	۱	۱	زمین شناس	
۶	۸	۱۰	۱۲	۱۴	۱۶	جمع نیروهای مدیریتی و سرپرستی و کارشناس	
۱۲	۱۴	۱۶	۱۸	۲۱	۲۴	عمران یا بهداشت محیط	فوق دیپلم (کاردان) یا دیپلم (تکنسین)
۴	۵	۵	۶	۶	۶	برق، ریاضی، فیزیک	
۷	۷	۸	۸	۸	۱۰	مکانیک تأسیسات	
۷	۷	۸	۸	۸	۱۰	مکانیک سیالات	
۳۰	۳۳	۳۷	۴۰	۴۳	۵۰	جمع نیروهای عملیاتی بهره‌برداری و نگهداری و تعمیرات	
۳۶	۴۱	۴۷	۵۲	۵۷	۶۶	جمع نهایی نفرات	

جدول شماره ۲-۷: حداقل نیروهای فنی لازم برای اخذ صلاحیت بهره‌برداری و نگهداری از تأسیسات در رسته آب شیرین‌کن‌ها

پایه ۶	پایه ۵	پایه ۴	پایه ۳	پایه ۲	پایه ۱	رشته	مدارک تحصیلی
تعداد	تعداد	تعداد	تعداد	تعداد	تعداد		
-	-	-	۱	۱	۱	بهداشت محیط یا آب و فاضلاب، عمران آب، مکانیک سیالات، مکانیک تأسیسات	دکتر یا فوق لیسانس
۱	۱	۲	۲	۲	۲	عمران آب یا بهداشت محیط	کارشناس مهندسی
۱	۱	۱	۱	۲	۲	برق	
۱	۱	۱	۲	۲	۲	مکانیک تأسیسات	
-	-	-	-	-	-	مکانیک سیالات	
-	۱	۱	۱	۱	۲	فیزیک	
۱	۱	۱	۱	۱	۲	شیمی	
-	-	۱	۱	۱	۱	صنایع	
-	-	-	-	-	-	زمین شناس	
۴	۵	۷	۹	۱۰	۱۲	جمع نیروهای مدیریتی و سرپرستی و کارشناس	
۱۲	۱۲	۱۴	۱۴	۱۶	۱۶	عمران یا بهداشت محیط	فوق دیپلم (کاردان) یا دیپلم (تکنسین)
۱	۱	۲	۲	۳	۴	برق، ریاضی، فیزیک	
۱	۱	۲	۲	۳	۴	مکانیک تأسیسات	
-	-	-	-	-	-	مکانیک سیالات	
۱۴	۱۴	۱۸	۱۸	۲۲	۲۴	جمع نیروهای عملیاتی بهره‌برداری و نگهداری و تعمیرات	
۱۸	۱۹	۲۵	۲۷	۳۲	۳۶	جمع نهایی نفرات	

جدول شماره ۳-۱: حداقل ماشین‌آلات و تجهیزات مورد نیاز برای اخذ صلاحیت بهره‌برداری و نگهداری از تأسیسات در رسته چاه‌های آب شرب

حداقل تعداد مورد نیاز با توجه به پایه						امتیاز هر دستگاه	نوع ماشین‌آلات و تجهیزات	ردیف
پایه ۶	پایه ۵	پایه ۴	پایه ۳	پایه ۲	پایه ۱			
-	-	-	-	-	-	۱۵	بیل مکانیکی شنی دار	۱
-	-	-	-	-	-	۱۰	بیل مکانیکی چرخ لاستیکی	۲
-	-	-	-	-	-	۱۵	جرثقیل سیار با ظرفیت بالا تر از ۲۵ تن	۳
۱	۱	۲	۲	۳	۳	۱۰	جرثقیل سیار با ظرفیت ۱۰ تا ۲۰ تن	۴
-	-	-	-	-	-	۱۵	جرثقیل شنی دار با ظرفیت بالاتر از ۲۵ تن	۱۵
-	-	-	-	-	-	۱۰	جرثقیل شنی دار با ظرفیت ۱۰ تا ۲۰ تن	۶
-	-	-	-	-	-	۵	موتور پمپ لجن کش سیار	۷
۱	۱	۲	۲	۳	۳	۵	موتور جوش سیار	۸
۱	۱	۱	۱	۲	۲	۸	کامیون کفی ۵ الی ۱۰ تن	۹
-	-	-	-	-	-	۵	دستگاه برش آسفالت (کاتر)	۱۰
۱	۱	۲	۲	۳	۳	۵	دستگاه برش لوله	۱۱
۲	۲	۴	۴	۶	۶	۵	وانت تک یا دو کابین	۱۲
-	-	-	-	-	-	۷	قایق موتوری	۱۳
-	-	-	-	-	-	۳	لباس غواصی	۱۴
۱	۱	۱	۲	۲	۲	۵	موتور برق ۳۰ کیلو ولت آمپر	۱۵
-	-	-	-	-	-	۷	لیفتراک	۱۶
۴۳	۴۳	۷۳	۷۸	۱۱۶	۱۱۶	جمع امتیازات		

جدول شماره ۳-۲: حداقل ماشین آلات و تجهیزات مورد نیاز برای اخذ صلاحیت بهره‌برداری و نگهداری از تأسیسات در رسته آبگیر

ردیف	نوع ماشین آلات و تجهیزات	امتیاز هر دستگاه	حداقل تعداد مورد نیاز با توجه به پایه					
			پایه ۱	پایه ۲	پایه ۳	پایه ۴	پایه ۵	پایه ۶
۱	بیل مکانیکی شنی دار	۱۵	۱	۱	۱	۱	-	-
۲	بیل مکانیکی چرخ لاستیکی	۱۰	-	-	-	-	-	-
۳	جرثقیل سیار با ظرفیت بالا تر از ۲۵ تن	۱۵	-	-	-	-	-	-
۴	جرثقیل سیار با ظرفیت ۱۰ تا ۲۰ تن	۱۰	۱	۱	۱	۱	-	-
۵	جرثقیل شنی دار با ظرفیت بالاتر از ۲۵ تن	۱۵	-	-	-	-	-	-
۶	جرثقیل شنی دار با ظرفیت ۱۰ تا ۲۰ تن	۱۰	-	-	-	-	-	-
۷	موتور پمپ لجن کش سیار	۵	۲	۲	۱	۱	۱	۱
۸	موتور جوش سیار	۵	۱	۱	-	-	-	-
۹	کامیون کفی ۵ الی ۱۰ تن	۸	-	-	-	-	-	-
۱۰	دستگاه برش اسفالت (کاتر)	۵	-	-	-	-	-	-
۱۱	دستگاه برش لوله	۵	-	-	-	-	-	-
۱۲	وانت تک یا دو کابین	۵	۲	۲	۲	۲	۲	۱
۱۳	قایق موتوری	۷	۲	۲	۲	۲	-	-
۱۴	لباس غواصی	۳	۴	۴	۴	۴	-	-
۱۵	موتور برق ۳۰ کیلو ولت آمپر	۵	۱	۱	۱	۱	۱	۱
۱۶	لیفتراک	۷	۱	۱	۱	۱	۱	-
جمع امتیازات			۸۸	۸۸	۷۸	۷۸	۲۷	۱۵

جدول شماره ۳-۳: حداقل ماشین‌آلات و تجهیزات مورد نیاز برای اخذ صلاحیت بهره‌برداری و نگهداری از تأسیسات در رسته تصفیه‌خانه‌های آب شرب

حداقل تعداد مورد نیاز با توجه به پایه						امتیاز هر دستگاه	نوع ماشین‌آلات و تجهیزات	ردیف
پایه ۶	پایه ۵	پایه ۴	پایه ۳	پایه ۲	پایه ۱			
-	-	-	-	-	-	۱۵	بیل مکانیکی شنی دار	۱
-	-	-	-	-	-	۱۰	بیل مکانیکی چرخ لاستیکی	۲
-	-	-	-	-	-	۱۵	جرثقیل سیار با ظرفیت بالا تر از ۲۵ تن	۳
-	-	-	-	-	-	۱۰	جرثقیل سیار با ظرفیت ۱۰ تا ۲۰ تن	۴
-	-	-	-	-	-	۱۵	جرثقیل شنی دار با ظرفیت بالاتر از ۲۵ تن	۱۵
-	-	-	-	-	-	۱۰	جرثقیل شنی دار با ظرفیت ۱۰ تا ۲۰ تن	۶
۱	۱	۱	۱	۲	۲	۵	موتور پمپ لجن کش سیار	۷
۱	۱	۱	۱	۱	۱	۵	موتور جوش سیار	۸
-	-	-	-	-	-	۸	کامیون کفی ۵ الی ۱۰ تن	۹
-	-	۱	۱	۱	۱	۵	دستگاه برش اسفالت (کاتر)	۱۰
-	-	۱	۱	۱	۱	۵	دستگاه برش لوله	۱۱
۱	۱	۱	۲	۲	۲	۵	وانت تک یا دو کابین	۱۲
-	-	-	-	-	-	۷	قایق موتوری	۱۳
۲	۲	۲	۲	۲	۲	۳	لباس غواصی	۱۴
۱	۱	۱	۲	۲	۲	۵	موتور برق ۳۰ کیلو ولت آمپر	۱۵
۱	۱	۱	۱	۱	۱	۷	لیفت تراک	۱۶
۳۳	۳۳	۴۳	۵۳	۵۸	۵۸		جمع امتیازات	

جدول شماره ۳-۴: حداقل ماشین آلات و تجهیزات مورد نیاز برای اخذ صلاحیت بهره‌برداری و نگهداری از تأسیسات در رسته ایستگاههای پمپاژ

ردیف	نوع ماشین آلات و تجهیزات	امتیاز هر دستگاه	حداقل تعداد مورد نیاز با توجه به پایه					
			پایه ۱	پایه ۲	پایه ۳	پایه ۴	پایه ۵	پایه ۶
۱	بیل مکانیکی شنی دار	۱۵	-	-	-	-	-	-
۲	بیل مکانیکی چرخ لاستیکی	۱۰	-	-	-	-	-	-
۳	جرثقیل سیار با ظرفیت بالا تر از ۲۵ تن	۱۵	-	-	-	-	-	-
۴	جرثقیل سیار با ظرفیت ۱۰ تا ۲۰ تن	۱۰	-	-	-	-	-	-
۵	جرثقیل شنی دار با ظرفیت بالاتر از ۲۵ تن	۱۵	-	-	-	-	-	-
۶	جرثقیل شنی دار با ظرفیت ۱۰ تا ۲۰ تن	۱۰	-	-	-	-	-	-
۷	موتورپمپ لجن کش سیار	۵	۴	۴	۲	۲	۲	۲
۸	موتور جوش سیار	۵	۲	۲	۲	۲	۱	۱
۹	کامیون کفی ۵ الی ۱۰ تن	۸	-	-	-	-	-	-
۱۰	دستگاه برش اسفالت (کاتر)	۵	-	-	-	-	-	-
۱۱	دستگاه برش لوله	۵	۱	۱	۱	۱	۱	۱
۱۲	وانت تک یا دو کابین	۵	۲	۲	۲	۱	۱	۱
۱۳	قایق موتوری	۷	-	-	-	-	-	-
۱۴	لباس غواصی	۳	-	-	-	-	-	-
۱۵	موتور برق ۳۰ کیلو ولت آمپر	۵	۲	۲	۲	۱	۱	۱
۱۶	لیفت تراک	۷	-	-	-	-	-	-
جمع امتیازات			۵۵	۵۵	۴۵	۳۵	۳۰	۳۰

جدول شماره ۳-۵: حداقل ماشین آلات و تجهیزات مورد نیاز برای اخذ صلاحیت بهره‌برداری و نگهداری از تأسیسات در رسته خطوط انتقال

حداکثر امتیاز تجهیزات با توجه به پایه						امتیاز هر دستگاه	نوع ماشین آلات و تجهیزات	ردیف
پایه ۶	پایه ۵	پایه ۴	پایه ۳	پایه ۲	پایه ۱			
-	-	۱	۱	۲	۲	۱۵	بیل مکانیکی شنی دار	۱
۱	۱	۱	۲	۲	۲	۱۰	بیل مکانیکی چرخ لاستیکی	۲
-	-	۱	۱	۲	۲	۱۵	جرثقیل سیار با ظرفیت بالا تر از ۲۵ تن	۳
۱	۱	۱	۲	۲	۲	۱۰	جرثقیل سیار با ظرفیت ۱۰ تا ۲۰ تن	۴
-	-	-	-	۱	۱	۱۵	جرثقیل شنی دار با ظرفیت بالاتر از ۲۵ تن	۵
۱	۱	۱	۲	۲	۲	۱۰	جرثقیل شنی دار با ظرفیت ۱۰ تا ۲۰ تن	۶
۱	۱	۱	۲	۲	۲	۵	موتور پمپ لجن کش سیار	۷
۱	۱	۱	۲	۲	۲	۵	موتور جوش سیار	۸
۱	۱	۱	۲	۲	۲	۸	کامیون کفی ۵ الی ۱۰ تن	۹
-	-	-	-	-	-	۵	دستگاه برش اسفالت (کاتر)	۱۰
۱	۱	۱	۲	۲	۲	۵	دستگاه برش لوله	۱۱
۲	۲	۴	۶	۸	۸	۵	وانت تک یا دو کابین	۱۲
-	-	-	-	-	-	۷	قایق موتوری	۱۳
-	-	-	-	-	-	۳	لباس غواصی	۱۴
۱	۱	۲	۲	۴	۴	۵	موتور برق ۳۰ کیلو ولت آمپر	۱۵
۱	۱	۱	۲	۲	۲	۷	لیفت تراک	۱۶
۷۵	۷۵	۱۲۰	۱۹۰	۲۵۵	۲۵۵	جمع امتیازات		

جدول شماره ۳-۶: حداقل ماشین‌آلات و تجهیزات مورد نیاز برای اخذ صلاحیت بهره‌برداری و نگهداری از تأسیسات در رسته مخازن، شبکه، انشعابات

ردیف	نوع ماشین‌آلات و تجهیزات	امتیاز هر دستگاه	حداکثر امتیاز تجهیزات با توجه به پایه					
			پایه ۱	پایه ۲	پایه ۳	پایه ۴	پایه ۵	پایه ۶
۱	بیل مکانیکی شنی دار	۱۵	-	-	-	-	-	-
۲	بیل مکانیکی چرخ لاستیکی	۱۰	۲	۲	۲	۱	۱	۱
۳	جرثقیل سیار با ظرفیت بالا تر از ۲۵ تن	۱۵	-	-	-	-	-	-
۴	جرثقیل سیار با ظرفیت ۱۰ تا ۲۰ تن	۱۰	۲	۲	۲	۱	۱	۱
۱۵	جرثقیل شنی دار با ظرفیت بالاتر از ۲۵ تن	۱۵	-	-	-	-	-	-
۶	جرثقیل شنی دار با ظرفیت ۱۰ تا ۲۰ تن	۱۰	-	-	-	-	-	-
۷	موتور بومپ لجن کش سیار	۵	۴	۴	۲	۲	۱	۱
۸	موتور جوش سیار	۵	۲	۲	۲	۱	۱	۱
۹	کامیون کفی ۵ الی ۱۰ تن	۸	۲	۲	۱	۱	۱	۱
۱۰	دستگاه برش اسفالت (کاتر)	۵	۲	۲	۲	۱	۱	۱
۱۱	دستگاه برش لوله	۵	۲	۲	۲	۱	۱	۱
۱۲	وانت تک یا دو کابین	۵	۴	۴	۳	۲	۲	۲
۱۳	قایق موتوری	۷	-	-	-	-	-	-
۱۴	لباس غواصی	۳	-	-	-	-	-	-
۱۵	موتور برق ۳۰ کیلو ولت آمپر	۵	۳	۳	۲	۲	۱	۱
۱۶	لیفت تراک	۷	-	-	-	-	-	-
جمع امتیازات			۱۴۱	۱۴۱	۱۱۳	۸۳	۶۳	۶۳

جدول شماره ۳-۷: حداقل ماشین آلات و تجهیزات مورد نیاز برای اخذ صلاحیت بهره‌برداری و نگهداری از تأسیسات در رسته آب‌شیرین‌کن

ردیف	نوع ماشین‌آلات و تجهیزات	امتیاز هر دستگاه	حداکثر امتیاز تجهیزات با توجه به پایه					
			پایه ۱	پایه ۲	پایه ۳	پایه ۴	پایه ۵	پایه ۶
۱	بیل مکانیکی شنی دار	۱۵	-	-	-	-	-	-
۲	بیل مکانیکی چرخ لاستیکی	۱۰	-	-	-	-	-	-
۳	جرثقیل سیار با ظرفیت بالا تر از ۲۵ تن	۱۵	-	-	-	-	-	-
۴	جرثقیل سیار با ظرفیت ۱۰ تا ۲۰ تن	۱۰	-	-	-	-	-	-
۵	جرثقیل شنی دار با ظرفیت بالاتر از ۲۵ تن	۱۵	-	-	-	-	-	-
۶	جرثقیل شنی دار با ظرفیت ۱۰ تا ۲۰ تن	۱۰	-	-	-	-	-	-
۷	موتور پمپ لجن کش سیار	۵	۲	۲	۲	۱	۱	۱
۸	موتور جوش سیار	۵	۲	۲	۱	۱	۱	۱
۹	کامیون کفی ۵ الی ۱۰ تن	۸	-	-	-	-	-	-
۱۰	دستگاه برش آسفالت (کاتر)	۵	-	-	-	-	-	-
۱۱	دستگاه برش لوله	۵	۲	۲	۱	۱	۱	۱
۱۲	وانت تک یا دو کابین	۵	۲	۲	۲	۱	۱	۱
۱۳	قایق موتوری	۷	۲	۲	۲	۲	۲	۲
۱۴	لباس غواصی	۳	۴	۴	۴	۴	۲	۲
۱۵	موتور برق ۳۰ کیلو ولت آمپر	۵	۲	۲	۲	۱	۱	۱
۱۶	لیفت تراک	۷	-	-	-	-	-	-
جمع امتیازات			۷۶	۷۶	۶۶	۵۱	۴۵	۴۵

جدول ۴-۱: حداقل امتیازهای عوامل مؤثر در تشخیص صلاحیت با توجه به پایه در رسته چاه‌های آب شرب

ظرفیت شرکت	حداقل مجموع امتیاز شرکت	امتیاز سوابق شرکت	حداقل امتیاز ماشین‌آلات و تجهیزات	حداقل امتیاز مدیریتی و سرپرستی	حداقل امتیاز افراد فنی لازم	مشخصات افراد فنی شرکت			کارمجاز تعداد چاه به حلقه	پایه	
						تعداد نیروهای لازم					
						کل نفرات	مدیریتی و سرپرستی	عملیاتی			
۳	۱۴۲۸۷	۱۰۴	۱۱۶	۹۱۸	-	۳۹	۹	-	مطابق رشته‌های تحصیلی مندرج در جدول شماره ۱-۲ حداقل نیروهای فنی لازم برای اخذ صلاحیت بهره‌برداری و نگهداری از تأسیسات در رسته چاه‌های آب شرب	بیشتر از ۳۲۰	۱
				-	۱۰۱۷۹		-	۳۰		تا ۳۲۰	۲
۳	۷۱۹۷	۹۳	۱۱۶	۷۴۴	-	۳۱	۷	-		تا ۳۲۰	۳
				-	۶۳۳۴		-	۲۴		تا ۱۶۰	
۳	۴۴۱۱	۸۱	۷۸	۴۶۸	-	۲۶	۶	-		تا ۱۶۰	۴
				-	۳۷۸۴		-	۲۰		تا ۸۰	
۳	۲۸۷۸	۶۵	۷۸	۳۳۰	-	۲۰	۵	-	تا ۸۰	۵	
				-	۱۹۰۴		-	۱۵	تا ۴۰		
۳	۱۲۲۹	۴۶	۴۳	۲۱۶	-	۱۶	۴	-	تا ۴۰	۶	
				-	۹۲۴		-	۱۲	تا ۲۰		
۳	۵۴۷	۲۵	۴۳	۸۴	-	۱۲	۲	-	تا ۲۰		
				-	۳۹۵		-	۱۰			

جدول شماره ۴-۲: حداقل امتیازهای عوامل مؤثر در تشخیص صلاحیت با توجه به پایه در رسته تأسیسات آبیگرها

ظرفیت شرکت	حداقل مجموع امتیاز شرکت	امتیاز سوا بق شرکت	حداقل امتیاز ماشین آلات و تجهیزات	حداقل امتیاز مدیریتی و سرپرستی	حداقل امتیاز افراد فنی لازم	مشخصات افراد فنی شرکت			مدارک تحصیلی	کار مجاز تعداد چاه به حلقه	رتبه	
						تعداد نیروهای لازم						
						کل نفرات	مدیریتی	عملیاتی				
۳	۷۲۰۱	۱۰۴	۸۸	۱۱۱۶	-	۴۳	۱۱	-	مطابق رشته‌های تحصیلی مندرج در جدول شماره ۲-۲ حداقل نیروهای فنی لازم برای اخذ صلاحیت بهره‌برداری و نگهداری از تأسیسات در رسته آبیگرها	بیشتر از ۱۱۰۰۰	۱	
				-	۵۸۹۳		-	۳۲				
۳	۵۱۶۲	۹۳	۸۸	۸۳۴	-	۳۸	۹	-			تا ۱۱۰۰۰	۲
				-	۴۱۴۷		-	۲۹				
۳	۳۳۴۱	۸۱	۷۸	۶۲۴	-	۳۳	۸	-			تا ۸۵۰۰	۳
				-	۲۵۵۸		-	۲۵				
۳	۲۲۴۷	۶۵	۷۸	۴۶۲	-	۳۱	۷	-	تا ۶۰۰۰	۴		
				-	۱۶۴۲		-	۲۴				
۳	۱۲۵۲	۴۶	۲۷	۲۷۰	-	۲۷	۵	-	تا ۳۵۰۰	۵		
				-	۹۰۹		-	۲۲				
۳	۶۰۷	۲۵	۱۵	۱۶۸	-	۲۳	۴	-	تا ۱۰۰۰	۶		
				-	۳۹۹		-	۱۹				

جدول ۴-۳: حداقل امتیازهای عوامل مؤثر در تشخیص صلاحیت با توجه به پایه در رسته تصفیه‌خانه‌های آب

ظرفیت شرکت	حداقل مجموع امتیاز شرکت	امتیاز سوابق شرکت	حداقل امتیاز ماشین‌آلات و تجهیزات	حداقل امتیاز مدیریتی و سرپرستی	حداقل امتیاز افراد فنی لازم	مشخصات افراد فنی شرکت			مدارک تحصیلی	کارمجاز ظرفیت به مترمکعب در ساعت	رتبه
						تعداد نیروهای لازم					
						کل نفرات	مدیریتی	عملیاتی			
۳	۱۱۸۴۱	۱۰۴	۵۸	۱۴۱۳	-	۵۴	۱۴	-	مطابق رشته‌های تحصیلی مندرج جدول ۲-۳، حداقل نیروهای فنی لازم برای اخذ صلاحیت بهره‌برداری و نگهداری از تأسیسات در رسته تصفیه‌خانه‌های آب	بیشتر از ۱۱۰۰۰	۱
				-	۱۰۲۲۶		-	۴۰		تا ۱۱۰۰۰	۲
۳	۸۵۹۹	۹۳	۵۸	۱۱۹۴	-	۴۹	۱۳	-		تا ۱۱۰۰۰	۳
				-	۷۲۵۴		-	۳۶		تا ۸۵۰۰	۴
۳	۵۶۹۸	۸۱	۵۳	۸۸۲	-	۴۳	۱۱	-		تا ۸۵۰۰	۵
				-	۴۶۸۲		-	۳۲		تا ۶۰۰۰	۶
۳	۳۵۱۳	۶۵	۴۳	۷۰۸	-	۳۷	۱۰	-	تا ۶۰۰۰	۳۵۰۰	۵
				-	۲۶۹۷		-	۲۷			
۳	۱۹۶۲	۴۶	۴۳	۳۷۸	-	۳۱	۷	-	تا ۳۵۰۰	۱۰۰۰	۶
				-	۱۴۹۵		-	۲۴			
۳	۹۴۸	۲۵	۴۳	۲۱۰	-	۲۵	۵	-	تا ۱۰۰۰		
				-	۶۷۰		-	۲۰			

جدول ۴-۴: حداقل امتیازهای عوامل مؤثر در تشخیص صلاحیت با توجه به پایه در رسته ایستگاه‌های پمپاژ

ظرفیت شرکت	حداقل مجموع امتیاز شرکت	امتیاز سوابق شرکت	حداقل امتیاز ماشین‌آلات و تجهیزات	حداقل امتیاز مدیریتی و سرپرستی	حداقل امتیاز افراد فنی لازم	مشخصات افراد فنی شرکت			کارمجاز ظرفیت به مترمکعب در ساعت	رتبه	
						تعداد نیروهای لازم					مدارک تحصیلی
						کل نفرات	مدیریتی	عملیاتی			
۳	۴۸۷۶	۷۸	۵۵	۱۰۸۹	-	۳۹	۱۱	-	مطابق رشته‌های تحصیلی مندرج در جدول ۲-۴: حداقل نیروهای فنی لازم برای اخذ صلاحیت بهره‌برداری و نگهداری از تأسیسات در رسته ایستگاه‌های پمپاژ	بیشتر از ۱۱۰۰۰	۱
				-	۳۶۵۴		-	۲۸		تا ۱۱۰۰۰	۲
۳	۳۵۸۲	۶۹	۵۵	۹۰۰	-	۳۴	۱۰	-		تا ۱۱۰۰۰	۳
				-	۲۵۵۸		-	۲۴		تا ۸۵۰۰	۴
۳	۲۵۱۹	۵۹	۴۵	۶۲۴	-	۳۰	۸	-		تا ۸۵۰۰	۵
				-	۱۷۹۱		-	۲۲		تا ۶۰۰۰	۶
۳	۱۵۵۴	۴۷	۳۵	۴۶۲	-	۲۴	۷	-	تا ۶۰۰۰		
				-	۱۰۱۰		-	۱۷			
۳	۹۴۷	۳۳	۳۵	۲۷۰	-	۲۰	۵	-	تا ۳۵۰۰		
				-	۶۰۹		-	۱۵			
۳	۵۴۶	۱۸	۳۵	۱۶۸	-	۱۷	۴	-	تا ۱۰۰۰		
				-	۳۲۵		-	۱۳			

جدول ۴-۵: حداقل امتیازهای عوامل مؤثر در تشخیص صلاحیت با توجه به پایه در رسته خطوط انتقال

ظرفیت شرکت	حداقل مجموع امتیاز شرکت	امتیاز سوابق شرکت	حداقل امتیاز ماشین آلات و تجهیزات	حداقل امتیاز مدیریتی و سرپرستی	حداقل امتیاز افراد فنی لازم	مشخصات افراد فنی شرکت			کارمجاز کیلومتر طول	پایه	
						تعداد نیروهای لازم					
						کل نفرات	مدیریتی	عملیاتی			
۳	۱۳۷۳۲	۷۸	۲۵۵	۱۵۱۲	-	۵۴	۱۴	-	مطابق رشته‌های تحصیلی مندرج در جدول ۲-۵: حداقل نیروهای فنی لازم برای اخذ صلاحیت بهره‌برداری و نگهداری از تأسیسات در رسته خطوط انتقال اب	بیشتر از ۶۰۰	۱
				-	۱۲۰۶۴		-	۴۰		تا ۶۰۰	۲
۳	۹۴۷۲	۶۹	۲۵۵	۱۱۰۴	-	۴۶	۱۲	-		تا ۶۰۰	۳
				-	۸۰۴۴		-	۳۴		تا ۴۵۰	
۳	۶۲۵۵	۵۹	۱۹۰	۸۵۸	-	۴۱	۱۱	-		تا ۴۵۰	۴
				-	۵۱۴۸		-	۳۰		تا ۳۰۰	
۳	۴۰۳۷	۴۷	۱۲۰	۵۹۴	-	۳۷	۹	-	تا ۳۰۰	۵	
				-	۳۲۷۶		-	۲۸	تا ۱۵۰		
۳	۲۳۳۳	۳۳	۷۵	۴۳۲	-	۳۴	۸	-	تا ۱۵۰	۶	
				-	۱۸۹۳		-	۲۶	تا ۷۵		
۳	۱۱۹۳	۱۸	۷۵	۲۵۲	-	۲۸	۶	-	تا ۷۵		
				-	۸۵۸		-	۲۲			

جدول ۶-۴: حداقل امتیازهای عوامل مؤثر در تشخیص صلاحیت با توجه به پایه در رسته مخازن، شبکه، انشعاب

ظرفیت شرکت	حداقل مجموع امتیاز شرکت	امتیاز سوابق شرکت	حداقل امتیاز ماشین آلات و تجهیزات	حداقل امتیاز مدیریتی و سرپرستی	حداقل امتیاز افراد فنی لازم	مشخصات افراد فنی شرکت			کارمجاز به کیلومتر طول شبکه	رتبه	
						تعداد نیروهای لازم					
						کل نفرات	مدیریتی	عملیاتی			
۳	۱۸۵۶۰	۵۳	۷۶	۱۶۱۱	-	۶۶	۱۶	-	مطابق رشته‌های تحصیلی مندرج در جدول ۲-۶: حداقل نیروهای فنی لازم برای اخذ صلاحیت بهره‌برداری و نگهداری از تأسیسات در رسته مخازن، شبکه، انشعاب	بیشتر از ۸۰۰۰	۱
				-	۱۶۸۲۰		-	۵۰		تا ۸۰۰۰	۲
۳	۱۳۷۵۵	۴۷	۷۶	۱۲۸۴	-	۵۶	۱۴	-		تا ۴۰۰۰	۳
				-	۱۱۳۴۸		-	۴۲		تا ۴۰۰۰	۴
۳	۸۷۲۲	۴۰	۶۶	۹۶۰	-	۵۲	۱۲	-		تا ۲۰۰۰	۵
				-	۷۶۵۶		-	۴۰		تا ۲۰۰۰	۶
۳	۵۵۷۲	۳۲	۵۱	۶۶۰	-	۴۷	۱۰	-	تا ۱۰۰۰		
				-	۴۸۲۹		-	۳۷			
۳	۳۱۸۰	۲۳	۴۵	۴۳۲	-	۴۱	۸	-	تا ۵۰۰		
				-	۲۶۸۰		-	۳۳			
۳	۱۶۱۴	۱۲	۴۵	۲۵۲	-	۳۶	۶	-			
				-	۱۳۰۵		-	۳۰			

جدول ۷-۴: حداقل امتیازهای عوامل مؤثر در تشخیص صلاحیت با توجه به پایه در رسته آب شیرین کن‌ها

ظرفیت شرکت	حداقل مجموع امتیاز شرکت	امتیاز سوابق شرکت	حداقل امتیاز ماشین آلات و تجهیزات	حداقل امتیاز مدیریتی و سرپرستی	حداقل امتیاز افراد فنی لازم	مشخصات افراد فنی شرکت			کارمجاز ظرفیت به مترمکعب در ساعت	پایه	
						تعداد نیروهای لازم					مدارک تحصیلی
						کل نفرات	مدیریتی	عملیاتی			
۳	۴۰۴۰	۱۰۴	۷۶	۱۲۱۵	-	۳۶	۱۲	-	مطابق رشته‌های تحصیلی مندرج در جدول ۷-۲: حداقل نیروهای فنی لازم برای اخذ صلاحیت بهره‌برداری و نگهداری از تأسیسات در رسته آب شیرین کن‌ها	بیشتر از ۹۰۰۰	۱
				-	۲۶۴۵		-	۲۴		تا ۹۰۰۰	۲
۳	۲۹۶۸	۹۳	۷۶	۹۲۴	-	۳۲	۱۰	-		تا ۹۰۰۰	۳
				-	۱۸۷۵		-	۲۲		تا ۷۵۰۰	۴
۳	۱۹۸۲	۸۱	۶۶	۷۲۶	-	۲۷	۹	-		تا ۶۰۰۰	۵
				-	۱۱۰۹		-	۱۸		تا ۴۵۰۰	۶
۳	۱۳۵۰	۶۵	۵۱	۴۶۲	-	۲۵	۷	-	تا ۳۰۰۰		
				-	۷۴۵		-	۱۸			
۳	۷۱۴	۴۶	۴۵	۲۷۰	-	۱۹	۵	-	تا ۲۰۰۰		
				-	۳۵۳		-	۱۴			
۳	۳۶۴	۲۵	۴۵	۱۶۸	-	۱۸	۴	-	تا ۱۰۰۰		
				-	۱۲۶		-	۱۴			

پیوست ۱

آیین نامه تشخیص صلاحیت شرکت های بهره برداری و نگهداری تأسیسات آب

(مثال محاسبه امتیاز افراد مؤثر فنی شرکت در خواست کننده)

مثال :

فرض کنید فردی با مدرک تحصیلی دیپلم ریاضی که در سال ۵۵ اخذ نموده، در بخش خصوصی به مدت ۴ سال به عنوان ناظر حفر و تجهیز چاه فعالیت کرده است. تعداد چاه‌های تحت نظارت ایشان ۱۵ حلقه، متوسط ارتفاع پمپاژ ۱۰۰ متر و متوسط قدرت دیزل ژنراتور ۹۰ کیلو ولت آمپر بوده است. امتیاز فرد به روش زیر محاسبه می‌شود:

۱. ضریب کار برای ۱۵ حلقه چاه از جدول شماره (۱-۱) برابر ۵۰ می‌باشد.
۲. ضریب کار برای ۱۰۰ متر ارتفاع پمپاژ از جدول شماره (۱-۱) برابر ۹۰ می‌باشد.
۳. ضریب کار برای متوسط قدرت دیزل ژنراتور ۹۰ کیلو ولت آمپر از جدول شماره (۱-۱) برابر ۱۱۰ می‌باشد.
۴. جمع ضرایب فوق عبارت است از: ۲۵۰:
۵. ضریب سوابق کار برای مدت ۴ سال با توجه به مدرک تحصیلی دیپلم ریاضی معادل تکنسین از جدول "الف" برابر ۲۲ می‌باشد.

برای رسته چاه‌های آب شرب، امتیاز فردی برای مدت ۴ سال عبارت است از $22 \times 250 \div 100 = 55$

سپس این فرد در یکی از سازمان‌های آب منطقه ای استخدام و به مدت ۲/۵ سال در سمت بهره‌برداری ایستگاه پمپاژ نظر آباد انجام وظیفه نموده است، ظرفیت پمپاژ ۵۴۰۰ متر مکعب در ساعت و ارتفاع پمپاژ ۱۵۰ متر با ولتاژ ۳۸۰ ولت بوده است.

۱. ضریب کار برای آبدهی ۵۴۰۰ متر مکعب در ساعت از جدول شماره (۱-۴) برابر ۱۰۰ می‌باشد.
۲. ضریب کار برای ارتفاع پمپاژ ۱۵۰ متر ارتفاع از جدول شماره (۱-۴) برابر ۱۱۰ می‌باشد.
۳. ضریب ولتاژ برای ۳۸۰ ولت برابر صفر می‌باشد.
۴. جمع ضریب فوق عبارت است از ۲۱۰
۵. ضریب سوابق کار برای ۲,۵ سال کار در تلمبه خانه نظر آباد با توجه به مدرک تحصیلی از جدول شماره (الف) برابر ۱۶ می‌باشد.

امتیاز فرد برای مدت ۲/۵ سال عبارت است از $16 \times 210 \div 100 = 33/60$

سپس فرد مذکور به مدت ۱,۵ سال در ایستگاه پمپاژ آب تصفیه شده شهر رانش در سمت مسئول نگهداری و تعمیرات انجام وظیفه نموده است، ظرفیت آبدهی این تلمبه خانه ۷۵۰۰ متر مکعب در ساعت برای ارتفاع ۲۵۰ متر با ولتاژ ۶/۳ کیلوولت بوده است.

۱. ضریب کار برای آبدهی ۷۵۰۰ متر مکعب در ساعت از جدول شماره ۴-۱ بر ابر ۱۴۰ می باشد.

۲. ضریب کار برای پمپاژ ۲۵۰ متر ارتفاع از جدول شماره ۴-۱ برابر ۱۵۰ می باشد.

۳. ضریب ولتاژ برای ۶,۳ کیلووات از جدول شماره ۴-۱ برابر ۳۵ می باشد.

۴. ضریب راه انداز از نوع سافت استارت پمپها از جدول شماره ۴-۱ برابر ۳۵ می باشد.

۵. ضریب شیر کنترل وضربه گیر از جدول شماره ۴-۱ برابر ۲۵ می باشد.

۶. ضریب تجهیزات کنترلی و ابزار دقیق از جدول شماره ۴-۱ برابر ۳۵

۷. جمع ضرایب فوق عبارت است از ۴۲۰

ضریب سوابق کار برای مدت ۱/۵ سال کار در تلمبه خانه شهر رانی با توجه به مدرک تحصیلی از جدول شماره الف، ۱۲ می باشد. (امتیاز فرد مذکور برای ۱/۵ سال عبارت است از $50/4 = 100 \div 420 \times 12$ برای رسته ایستگاه پمپاژ

امتیاز این فرد در رسته ایستگاه پمپاژ، ۸۴ می شود.

سپس فرد فوق با اخذ مدرک کارشناسی عمران به مدت ۷,۵ سال سرپرست خط انتقال آب خام شهر کمیل بوده است. طول خط انتقال ۱۸۵ کیلومتر، قطر خط انتقال ۱۱۰۰ میلیمتر، فشار خط ۱۳,۵ بار و جنس لوله داکتیل در موقعیت دفنی در زمین بوده، تعداد شیر فشار شکن ۴ عدد و شیر کنترل جریان روی این خط ۲ عدد و تجهیزات ابزار دقیق و کنترلی ۶ مجموعه می باشد.

۱. ضریب کار برای طول خط انتقال از جدول شماره ۵-۱ برابر ۱۵۰ می باشد.

۲. ضریب قطر خط انتقال از جدول شماره ۵-۱ برابر ۱۴۰ می باشد.

۳. ضریب فشار در خط انتقال از جدول شماره ۵-۱ برابر ۱۰۰ می باشد.

۴. ضریب شیر فشار شکن از جدول شماره ۵-۱ برابر ۷۰ می باشد.

۵. ضریب تجهیزات از جدول شماره ۵-۱ برابر ۶۰ می باشد.

۶. ضریب خط دفنی از جدول شماره ۵-۱ برابر ۳۵ می باشد.

۷. ضریب جنس لوله از جدول ۵-۱ برابر است با ۵۰

۸. جمع ضرایب فوق عبارت است از $۱۵۰+۱۴۰+۱۰۰+۷۰+۶۰+۳۵+۵۰=۶۰۵$

۹. ضریب سوابق کار برای ۷/۵ سال کار با توجه به مدرک تحصیلی از جدول الف ۳۷/۵ می‌باشد.

برای رسته خطوط انتقال، امتیاز فرد برای مدت ۷/۵ سال عبارت است از $۶۰۵ \times ۳۷/۵ \div ۱۰۰ = ۲۲۶/۸۷۵$

سپس فرد مذکور به مدت ۶ سال به عنوان کارشناس حوزه معاونت فنی و توسعه در دفتر طرح احداث تصفیه‌خانه انجام وظیفه نموده است.

۱. ضریب عنوان شغل از جدول شماره ب برابر با ۲۳ می‌باشد.

۲. ضریب سوابق کار برای ۶ سال کار در دفتر حوزه معاونت فنی و توسعه با توجه به مدرک تحصیلی از جدول الف برابر ۳۳ می‌باشد.

۳. امتیاز فرد مذکور برای مدت ۶ سال عبارت است از $۳۳ \times ۲۳ \div ۱۰۰ = ۷/۵۹$

۴. سپس فرد فوق به مدت ۸ سال به عنوان مدیر امور تصفیه‌خانه‌ها انجام نموده است..

۵. ضریب عنوان شغل از جدول شماره ب برابر با ۲۴ می‌باشد.

۶. ضریب سوابق کار برای ۸ سال به عنوان مدیر امور تصفیه‌خانه‌ها با توجه به مدرک تحصیلی از جدول الف برابر ۳۹ می‌باشد.

امتیاز فرد فوق برای مدت ۸ سال عبارت است از $۳۹ \times ۲۴ \div ۱۰۰ = ۹/۳۶$ می‌شود.

سپس فرد فوق به مدت ۵ به عنوان معاونت بهره‌برداری و ۳/۵ سال به عنوان معاونت توسعه انجام وظیفه نموده است.

۱. ضریب عنوان شغل از جدول شماره ب برابر با ۲۵ می‌باشد.

۲. ضریب سوابق کار برای ۸/۵ سال به عنوان معاون بهره‌برداری و توسعه با توجه به مدرک تحصیلی از جدول الف برابر با ۴۰/۵ می‌باشد.

امتیاز فرد مذکور برای مدت ۸/۵ سال عبارت است از $۴۰/۵ \times ۲۵ \div ۱۰۰ = ۱۰/۱۲۵$

سپس فرد مذکور به افتخار بازنشستگی نائل گشته و در دوران بازنشستگی به مدت ۳ سال مدیر عامل کارخانه تولید جریان سنج (کنترآب) خدمت نموده است.

۱. ضریب عنوان شغل از جدول (ب) برابر با ۱۶ می باشد.

۲. ضریب سوابق کار برای ۳ سال به عنوان مدیر عامل کارخانه کنتورسازی با توجه به مدرک تحصیلی از جدول (الف) برابر ۲۲ می باشد.

امتیاز فرد مذکور برای مدت ۳ سال عبارت است از $۱۶ \times ۲۲ \div ۱۰۰ = ۳/۵۲$

مجموع امتیازهای فرد فوق به عنوان نیروی مدیریتی عبارت است از $۳۰/۵۹۵$ می باشد.

امتیاز فرد مثال مذکور با توجه به سوابق مؤثر و مفید در قسمت های عملیاتی و مدیریتی			
ردیف	شماره رسته	نوع فعالیت در بهره برداری و نگهداری	امتیاز فرد در بخش عملیات
۱	۱	چاه های آب شرب	۵۵
۲	۲	آبگیر	۰
۳	۳	تصفیه خانه ها اب	۰
۴	۴	ایستگاه های پمپاژ آب	۸۴
۵	۵	خطوط انتقال	۲۲۶/۸۷۵
۶	۶	مخازن، شبکه و انشعاب	۰
۷	۷	سیستم های آب شیرین کن	۰
۸		مدیریتی در دفاتر یا کارگاه ها و آزمایشگاه های ذریبط	۳۰/۵۹۵
فرد مذکور می تواند بر اساس امتیاز برای هریک از ردیف های هشتگانه و تشخیص شرکت متقاضی تعیین صلاحیت و پایه در یکی از رسته ها با امتیازی که در آن رسته دارا می باشد، معرفی گردد.			

فرم شماره (۱): نمونه متن گواهینامه صلاحیت

وزارت نیرو



شرکت مهندسی آب و فاضلاب کشور

شماره:

تاریخ:

گواهینامه صلاحیت شرکت‌های بهره‌برداری و نگهداری از تأسیسات آب شرب

به استناد ماده ۸۸ قانون تنظیم بخشی از مقررات مالی دولت و آیین‌نامه اجرایی آن (مصوبه شماره ۳۱۴۲۶/ت/۲۶۹۷۷ هـ مورخ ۱۳۸۱/۷/۱ هیأت محترم وزیران) و مصوبه شماره ۱۴/۴۶ مورخ ۱۳۷۹/۱/۳۱ شورای عالی اداری کشور در خصوص واگذاری کارهای پشتیبانی و خدماتی به بخش خصوصی، به موجب این گواهینامه، شرکت..... به شماره ثبت..... برای انجام خدمات بهره‌برداری و نگهداری تأسیسات آب شرب در رسته..... در پایه..... دارای صلاحیت می‌باشد و می‌تواند هم‌زمان حداکثر..... تأسیسات آبرسانی با ظرفیت..... را مورد بهره‌برداری و نگهداری قرار دهد. مدت اعتبار این گواهینامه از تاریخ صدور ۲ سال می‌باشد و دارنده آن موظف است هر نوع تغییر در عوامل و شرایط شرکت خود را بلافاصله به کمیسیون تشخیص صلاحیت (مستقر در شرکت مهندسی آب و فاضلاب کشور) اطلاع دهد.

معاون وزیر نیرو در امور آب و آبفا

فرم شماره (۲): پرسشنامه تشخیص صلاحیت شرکت‌های بهره‌برداري و نگهداري از تاسيسات آب شرب

۱- مشخصات عمومي شرکت:

نام شرکت :
محل شرکت (آدرس کامل) :
تلفن :
نشانی الکترونيکی :
تاریخ تاسيس (تاریخ ثبت):
شماره ثبت شرکت :

۲- پایه مورد درخواست برای تشخیص صلاحیت در رشته بهره‌برداري و نگهداري از تاسيسات آبرسانی:

پایه مورد درخواست

۳- رشته‌ی که شرکت قبلاً در آن تعیین صلاحیت شده:

ردیف	رشته	پایه	تاریخ	اسامي افراد فنی لازم

۴- سوابق فعالیت شرکت با نام دیگر:

ردیف	نام شرکت	نوع فعالیت شرکت	تاریخ	آدرس

نام و نام خانوادگی و امضا مدیر عامل شرکت :

مهر شرکت :

تاریخ تنظیم :....

۵- همکاری با شرکتهای دیگر (ایرانی یا خارجی):

ردیف	تاریخ	مدت همکاری به ماه	نام شرکت	نوع فعالیت

۶- سهام داران شرکت:

ردیف	نام	نام خانوادگی	سمت	درصد سهام
۱			مدیر عامل	
۲				
۳				
۴				
۵				

۷- اسامی افراد فنی لازم شرکت:

ردیف	نام	نام خانوادگی	سمت	آخرین مدرک تحصیلی	تاریخ اخذ مدرک تحصیلی
۱					
۲					
۳					
۴					

نام و نام خانوادگی و امضا مدیر عامل شرکت:

مهر شرکت :

تاریخ تنظیم :....

فرم شماره (۳): اطلاعات افراد فنی لازم شرکت

مشخصات فردی:

نام:	محل صدور:		
نام خانوادگی:	شماره شناسنامه:		
نام پدر:	مذهب:		
تاریخ تولد:	ملیت:		
سمت:	کد ملی:		

عکس

میزان تحصیلی:

مدرک تحصیلی	رشته	تاریخ اخذ مدرک	دانشگاه / دانشکده
فوق دیپلم:			
لیسانس			
فوق لیسانس			
دکتر			

سوابق تجربی:

تاریخ شروع	تاریخ پایان	مدت (ماه)	سازمان محل خدمت	نوع فعالیت	سمت	نام پروژه	محل پروژه	نام کارفرما

یادآوری:

(۱) کپی تمام مدارک و سوابق کاری فرد ضمیمه شود.

نام و نام خانوادگی و امضا مدیر عامل شرکت:

مهر شرکت :

تاریخ تنظیم :....

فرم شماره (۴): سوابق شرکت متقاضی اخذ صلاحیت بهره‌برداری و نگهداری از تأسیسات آب شرب

تاریخ اتمام		تاریخ شروع		نام کارفرما	حجم فعالیت	نوع فعالیت	ردیف
سال	ماه	سال	ماه				

یادآوری: لازم است گواهی فعالیت شرکت در بهره‌برداری، نگهداری و مدیریت تأسیسات آبرسانی ضمیمه شود.

نام، نام خانوادگی و امضاء مدیر عامل شرکت:

تاریخ تنظیم:

مهر شرکت:

فرم شماره (۶): جمع امتیاز افراد فنی لازم شرکت

امتیاز افراد فنی لازم با توجه به محل های خدمت											ردیف	
جمع ردیف	مرتبط با تحصیلات	کارهای مرتبط با آب	کارهای دفتری و کارگاهی	کارگاه های تأسیسات آب	آب شیرین کن	شبکه و انشعابات	خط انتقال	ایستگاه پمپاژ	تصفیه خانه	آبگیر		چاه و چشمه و قنات
												۱
												۲
												۳
												۴
												۵
												۶
												۷
												۸
												۹
												۱۰
												۱۱
												۱۲
												۱۳
												۱۴
												۱۵
جمع کل امتیاز افراد فنی لازم												

فرم شماره (۷): تعهدنامه

به نام خدا

ضمن تأیید صحت مندرجات برگ‌های پرسش‌نامه و مدارک پیوست آن، متعهد می‌شوم که هرگونه تغییر در مندرجات این برگ‌ها را، حداکثر ظرف مدت دو ماه از تاریخ تغییر، به کمیسیون تشخیص صلاحیت اعلام نمایم. تأیید می‌کنم که هیأت مدیره، مدیر عامل و افراد فنی لازم شرکت، مشمول ممنوعیت مقرر در اصل ۱۴۱ قانون اساسی نمی‌باشند و شرکت مشمول قانون منع مداخله وزراء و نمایندگان مجلس و کارکنان دولت در معاملات دولتی و کشوری نبوده و به محض شمول این مقررات بر شرکت، موضوع را به اطلاع برسانم. تأیید می‌نمایم که افراد فنی لازم شرکت در رشته مورد درخواست، در هیچ یک از شرکت‌های مهندسی مشاور و پیمانکار و مدیریت طرح، جزو افراد فنی لازم نیستند.

صحت مندرجات این برگ مورد تأیید است.

نام، نام خانوادگی و امضاء مدیر عامل شرکت:

تاریخ تنظیم:

مهر شرکت:

یادآوری مهم: این تعهدنامه باید در سربرگ‌های دفاتر اسناد رسمی تهیه و تنظیم، امضا و تصدیق شوند.

فرم شماره (۸): خلاصه اطلاعات فرآیند تشخیص صلاحیت شرکت‌های بهره‌بردار و نگهداری از تأسیسات آب شرب

الف) مشخصات شرکت	
نام شرکت متقاضی	
شماره و تاریخ ثبت شرکت	
تاریخ تقاضا برای تشخیص صلاحیت	
نام مدیر عامل و مدرک تحصیلی	
نام و نام خانوادگی اعضای هیأت مدیره	
نام سهامداران عمده	
نام و نام خانوادگی افراد امتیاز آور	
نشانی و شماره تماس	

ب) محاسبه امتیاز شرکت			
امتیاز نیروی انسانی متخصص		امتیاز تجهیزات و ماشین‌آلات	
امتیاز سوابق کاری شرکت		ضریب ارزشیابی	
امتیاز کل کسب شده		پایه تعیین شده برای شرکت	

ج) مشخصات جلسه برگزار شده برای تشخیص صلاحیت		
تاریخ و زمان برگزاری جلسه	محل برگزاری و شماره جلسه	
حاضرین موظف جلسه		

نام و نام خانوادگی رئیس کمیسیون تشخیص صلاحیت و امضا:
--